

Análisis de Resultados de Encuesta Nacional de Monitoreo de Establecimientos de Educación en Pandemia: **Aprendiendo desde la realidad nacional**

Reporte 7: Semana del 26 al 30 de septiembre, 2022



ESCUELA DE GOBIERNO
PONTIFICIA UNIVERSIDAD
CATÓLICA DE CHILE

CiAE
CENTRO DE INVESTIGACIÓN
AVANZADA EN EDUCACIÓN
UNIVERSIDAD DE CHILE



Análisis de Resultados de Encuesta
Nacional de Monitoreo de
Establecimientos Escolares en
Pandemia:
**Aprendiendo desde la realidad
nacional**

Reporte 7: Semana del 26 al 30 de septiembre, 2022

www.covideducacion.cl

**Andrea Canales¹, Susana Claro², Fernanda Cortés², Danilo Kuzmanic³,
Eduardo A. Undurraga², Juan Pablo Valenzuela³**

1 Instituto de Sociología, Facultad de Ciencias Sociales, Pontificia Universidad Católica de Chile

2 Escuela de Gobierno, Pontificia Universidad Católica de Chile

3 Instituto de Estudios Avanzados en Educación/CIAE, Universidad de Chile

Con el apoyo de UNICEF y BHP Foundation

CONTENIDOS

PÁGINA 4

INTRODUCCIÓN

PÁGINA 7

Funcionamiento del sistema escolar

PÁGINA 9

Vínculo con sus
establecimientos.

PÁGINA 13

Desafíos en el año 2022

PÁGINA 20

Cobertura curricular

PÁGINA 21

ANEXO

INTRODUCCIÓN

Este reporte presenta los principales resultados de la Encuesta Nacional de Monitoreo Educativo en Pandemia de septiembre 2022. El Monitoreo se compone de una encuesta mensual de seguimiento de establecimientos educativos (EE) durante la pandemia, iniciado en marzo 2021. Este proyecto busca proporcionar a la comunidad escolar y a las autoridades educacionales información esencial para la toma de decisiones. La encuesta fue elaborada conjuntamente por investigadores de la Escuela de Gobierno UC, el Instituto de Sociología UC, y el CIAE de la Universidad de Chile, en colaboración con el Centro de Estudios del Ministerio de Educación. Todos los reportes están disponibles en covideducacion.cl.

Los resultados presentados en este informe representan el funcionamiento del sistema escolar entre el **lunes 26 y viernes 30 de septiembre de 2022**. Participaron 1.136 EE (13,3% del universo total). Las encuestas fueron respondidas mayoritariamente por el director(a) del EE (84% de la muestra) entre el 4 y 12 de octubre. Al igual que en las encuestas anteriores, las características de los EE participantes son similares a las del sistema educativo en su conjunto, aunque con una leve subrepresentación de establecimientos municipales y una sobrerrepresentación de establecimientos urbanos y de la Región Metropolitana. La Tabla A1 en el Anexo describe las características de los EE participantes en cuanto a región, niveles educativos impartidos, grupo socioeconómico, categoría de desempeño, zona geográfica y dependencia.

Síntesis sobre el funcionamiento del sistema escolar durante la semana del 26 al 30 de septiembre

Información general sobre el funcionamiento escolar en base a la muestra

- El 95% de los EE en la muestra declaró haber tenido clases presenciales para todos los estudiantes todos los días de la semana con la misma jornada pre-pandemia, consolidando las cifras obtenidas en agosto. Esta tendencia ha permitido la convergencia entre los tipos de dependencia en una modalidad de apertura regular.
- Un 4% de los EE en la muestra funcionó con una jornada menor a la que tenían en el 2019, un 0,8% realizó clases solo para algunos niveles y un 0,4% no realizó clases presenciales.

¹Agradecemos el apoyo de UNICEF y BHP Foundation

Vínculo con los estudiantes

- De acuerdo a las estimaciones de los/as directores/as, el porcentaje de estudiantes que asistió en un día promedio durante la última semana de septiembre fue muy similar a los reportados en julio y agosto (74%-76%). Aunque son menores a los niveles de asistencia reportados por los registros oficiales del MINEDUC (83% en septiembre), ambas fuentes coinciden en que se mantiene una asistencia estable y menor a los niveles pre-pandemia.
- El 1,4% de los estudiantes no tuvo contacto con su EE durante la semana, disminuyendo a la mitad las cifras reportadas en junio y agosto. De estos estudiantes, uno de cada tres ha presentado una desvinculación crónica, es decir, no ha tenido contacto con su EE durante todo el año. Este tipo de situaciones son más críticas en la enseñanza media, donde en total se estima en 0.7% el porcentaje de estudiantes que ha experimentado desvinculación crónica.
- Alrededor del 80% de los directores/as en la muestra indicó que el EE ha experimentado el retiro de uno o más estudiantes durante el año. El 2018 este número fue de 89% para los mismos EE de la muestra según los registros administrativos del MINEDUC y asciende a 91% de acuerdo a los datos preliminares del 2022. De acuerdo a la percepción de los directores/as, el cambio de domicilio es la principal razón de los retiros el 2022 (87% lo identificó como una de las dos causas principales). A esto le sigue un 20% que señaló el regreso de estudiantes migrantes a su país de origen y un 15% que identificó problemas de salud mental y/o socioemocional como una de las principales causas del abandono del EE.

Principales desafíos de septiembre reportados por directores/as de EE:

- Los principales desafíos de septiembre muestran diferencias relevantes entre tipos de dependencia. Los directores/as de EE particulares subvencionados señalan en mayor medida la violencia y convivencia entre estudiantes como uno de los dos principales desafíos durante el mes de septiembre (37% lo identifica como tal). Los directores/as de EE municipales, en cambio, destacan proporcionalmente más el rezago en el aprendizaje de los estudiantes y la ausencia de docentes (34%). Este último aspecto también representa a un porcentaje mayoritario de EE de SLEP (38%). Por último, la motivación y bienestar emocional de los estudiantes aparece como el desafío más significativo en los EE particulares pagados (42%).
- Se observa una reducción en los niveles de violencia percibidos respecto al mes de agosto, revirtiendo la tendencia creciente del semestre. El 30% de los EE en la muestra declararon percibir un nivel de violencia entre estudiantes mayor al de 2019, disminuyendo 6 puntos con respecto a agosto y muy por debajo de los niveles del primer semestre (que fueron 46% y 53% entre abril y junio).

- El 62% de los directores/as percibe un peor bienestar y salud mental de los estudiantes respecto al 2019, marginalmente menor al 66%-68% de los meses de julio y agosto. Estas cifras muestran mejoras sustantivas al compararlas con el 80% reportado durante el primer semestre. Sin embargo, el deterioro en la salud mental permanece concentrado en la educación media, donde aún cerca del 70% de los directores/as percibe un peor bienestar emocional de los estudiantes en comparación al 2019, manteniendo una situación crítica en este nivel educacional.
- El 59% de los EE en la muestra percibe un deterioro en el aprendizaje académico de los estudiantes al compararlos con sus niveles pre-pandemia. Este rezago es mayor en los cursos de quinto básico a cuarto medio y en los EE municipales y particulares subvencionados (56%-64%).

Cobertura curricular

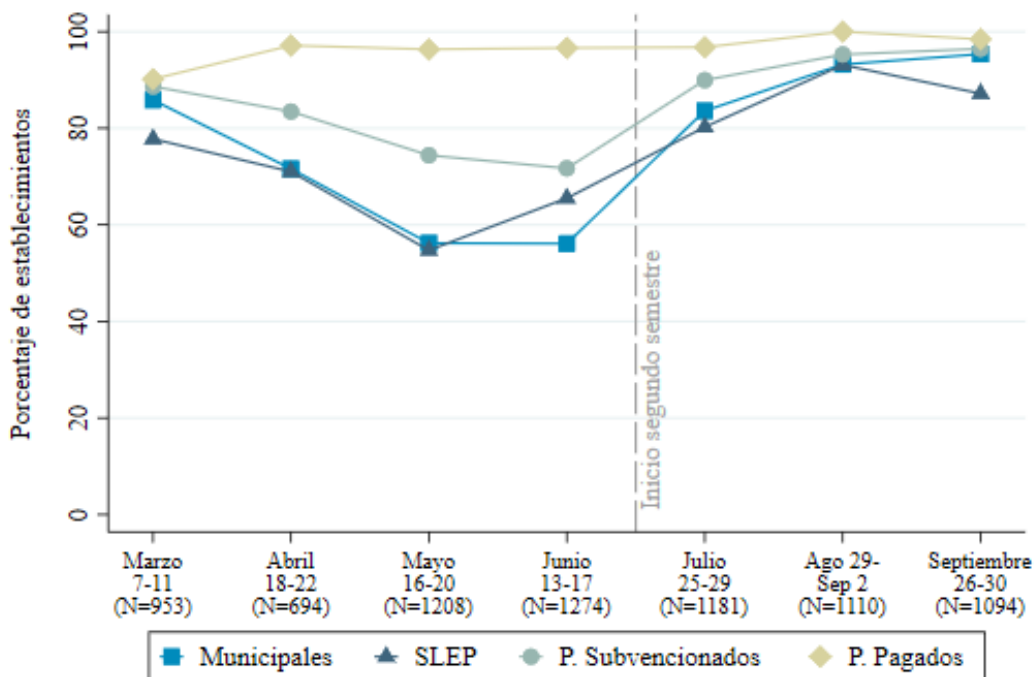
- Los resultados de la encuesta advierten rezagos sustantivos en la cobertura curricular de los EE en la muestra. De acuerdo a las estimaciones de los directores/as, hasta la última semana de septiembre se había cubierto un 72,7% del currículo planificado hasta esa fecha en promedio. El 43% y 38% de los EE municipales y de SLEP no pudo cubrir más del 70% de su planificación curricular, respectivamente. Esta cifra desciende a 26% en los EE particulares subvencionados y solo un 5,5% de los EE particulares pagados se encontraba en esa situación.

FUNCIONAMIENTO DEL SISTEMA ESCOLAR

- La gran mayoría de los EE en la muestra abrió de forma regular durante la última semana de septiembre, consolidando las cifras obtenidas el mes anterior (Figura 1). El 95% de los EE en la muestra declaró haber realizado clases presenciales para todos los estudiantes todos los días de la semana con la misma jornada pre-pandemia. Se observa una convergencia entre los tipos de dependencia en una situación de apertura general y similar a la pre-pandemia, excepto por un mayor porcentaje de EE de SLEP que en la última semana de septiembre fijó una jornada más corta que la que tenían el 2019 (11%).
- En cuanto a los tres EE sin clases presenciales en la muestra, dos indicaron que se debió a arreglos de infraestructura, mientras que el otro se debió a casos de COVID-19 en la comunidad educativa.

Figura 1

Establecimientos con clases presenciales para todos los estudiantes todos los días y con la misma jornada que el 2019.

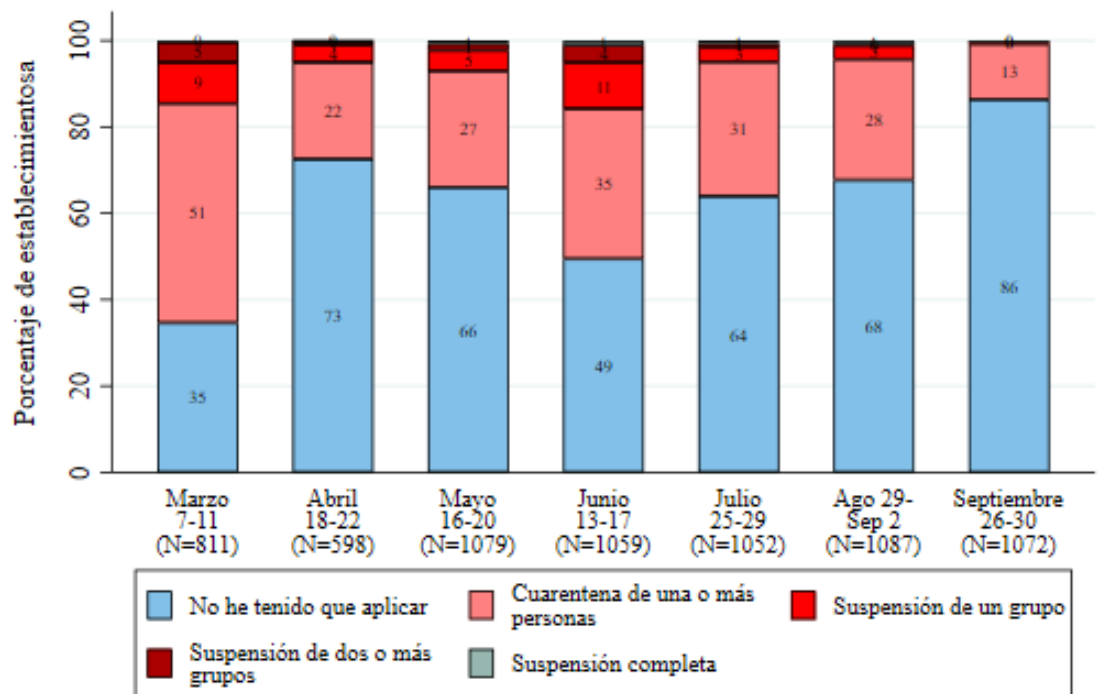


Nota: Elaboración propia a partir de los datos de la encuesta.

- El 13% de los EE en la muestra debió aplicar algún protocolo de alerta temprana ante casos confirmados o posibles de COVID-19 en la última semana de agosto (Figura 2). Un EE en la muestra requirió suspender clases presenciales. Esto marca una diferencia respecto a los meses anteriores, ya que entre el 27% y 65% debió aplicar algún tipo de protocolo de alerta temprana entre marzo y agosto, y un 4%-15% debió suspender un curso o más.

Figura 2

Aplicación de protocolos de alerta temprana



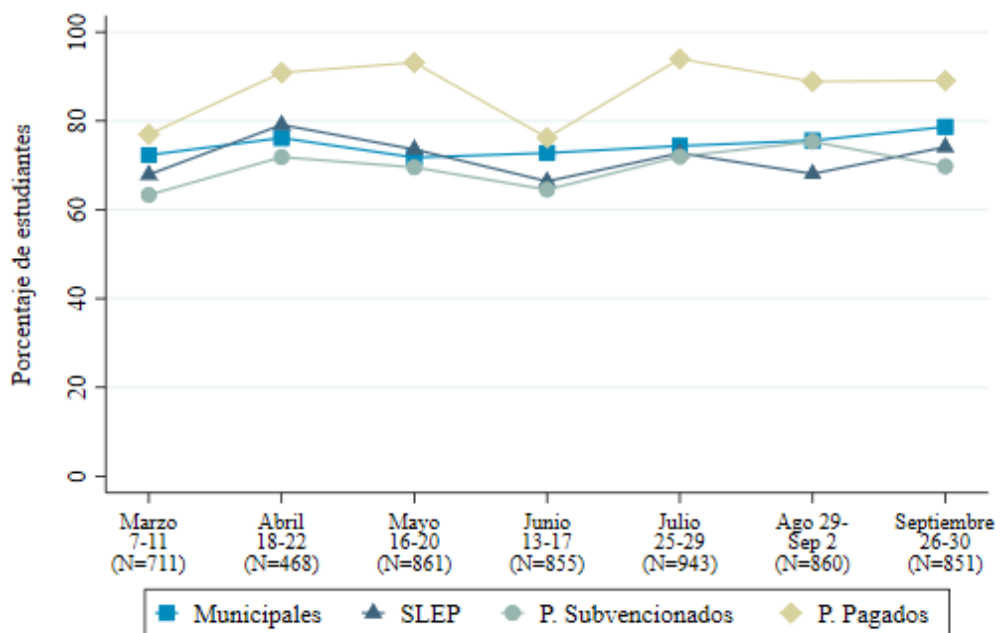
Nota: Elaboración propia a partir de los datos de la encuestas. En los casos que debieron aplicar más de medida preventiva, se prioriza la más drástica.

VÍNCULO CON SUS ESTABLECIMIENTOS

- De acuerdo a las estimaciones de los directores(as), el porcentaje de estudiantes que asistió en un día promedio durante la última semana de septiembre continúa con los niveles reportados en julio y agosto (74%-76%) (Figura 3). Si bien los registros oficiales del MINEDUC -que no incluyen particulares pagados- reportan una asistencia del 83% en septiembre, ambas fuentes coinciden en que se ha mantenido una asistencia estable y menor a los niveles pre-pandemia durante el 2022.

Figura 3

Porcentaje de estudiantes que asistió en un día promedio de la semana.

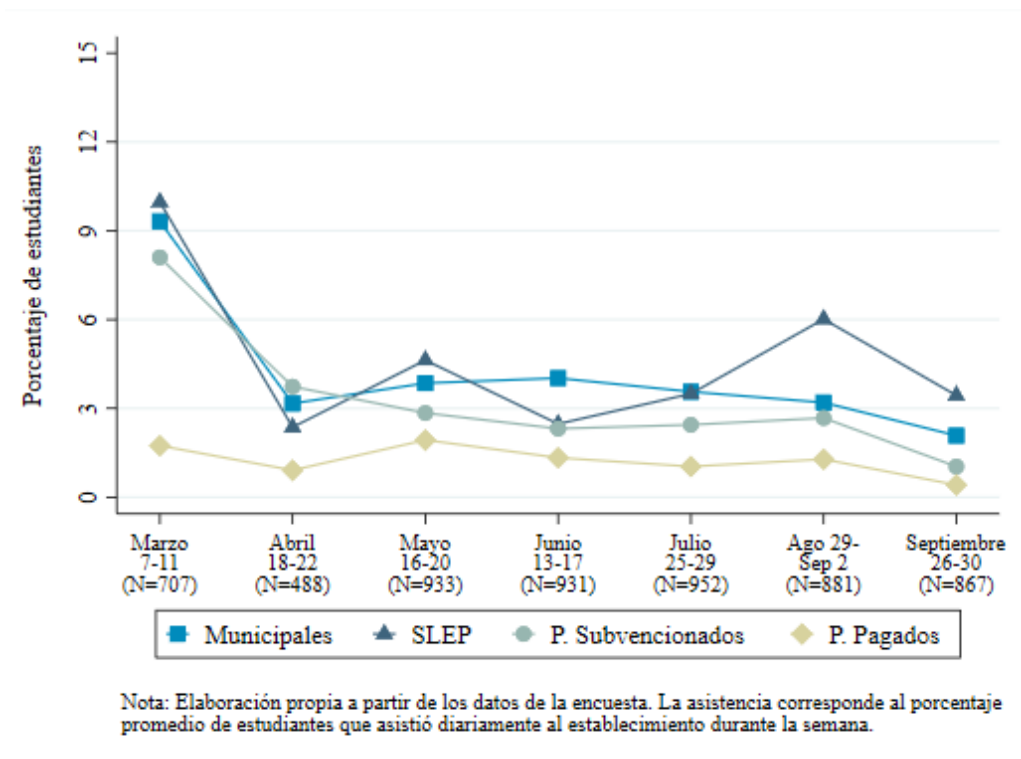


Nota: Elaboración propia a partir de los datos de la encuesta. La asistencia corresponde al porcentaje promedio de estudiantes que asistió diariamente al establecimiento durante la semana.

- Los resultados de esta última encuesta muestran una reducción importante en el porcentaje de estudiantes que no tuvo contacto con su establecimiento en la semana encuestada, respecto al mismo reporte en los meses anteriores. El 1,4% de los estudiantes no tuvo contacto con el EE, muy inferior al 2,7%-2,9% reportados entre junio y agosto (Figura 4). Todos los tipos de EE y niveles educativos experimentaron esta reducción; los estudiantes en Pre-Kínder y Kínder redujeron sus tasas de desvinculación de 4,4% a 2,4% entre agosto y septiembre, mientras que en los otros tramos educativos pasó de 2,6%-3,1% a 1,3%-1,4%.

Figura 4

Porcentaje de estudiantes sin contacto con el establecimiento.

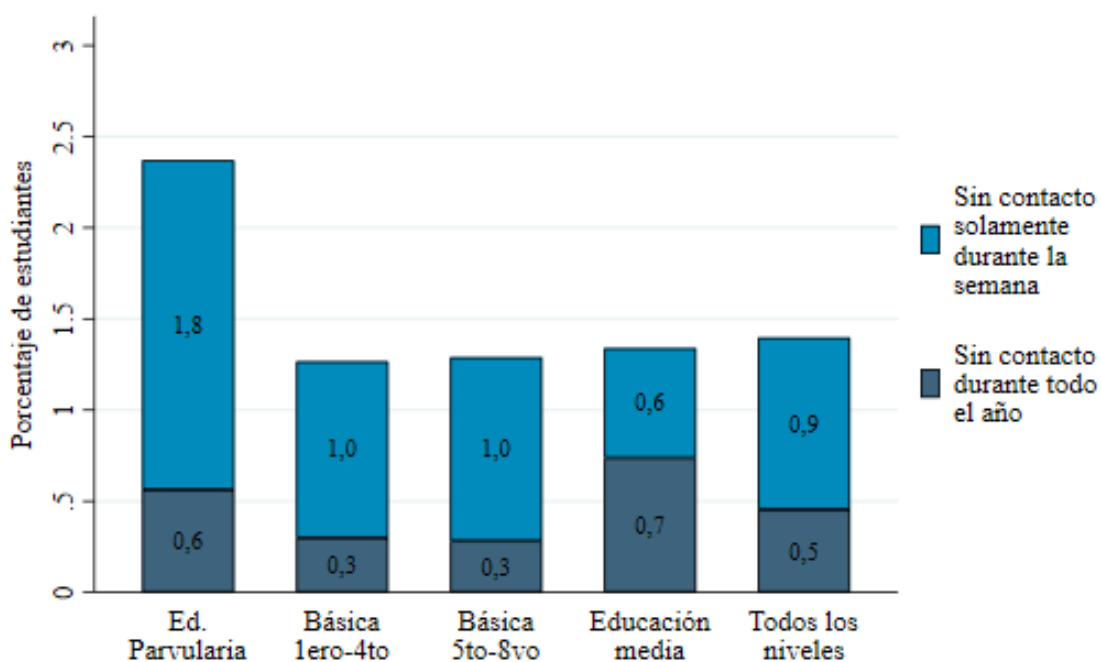


- Si se considera solamente la desvinculación crónica, es decir, estudiantes que no han tenido contacto con su establecimiento en todo el año, estas cifras disminuyen. El 0,5% de los estudiantes no ha tenido vínculo con su EE en todo el año (Figura 5). Aproximadamente uno de cada tres estudiantes sin vínculo con su EE durante la semana ha presentado una desvinculación crónica durante el año. Esto es más crítico en la enseñanza media, donde el 0,7% (más de cinco mil jóvenes) muestra una desvinculación crónica, representando a más de la mitad de los estudiantes sin contacto con el establecimiento durante la semana.

Figura 5

Desvinculación crónica (todo el año) y temporal.

Semana del 26 al 30 de septiembre.



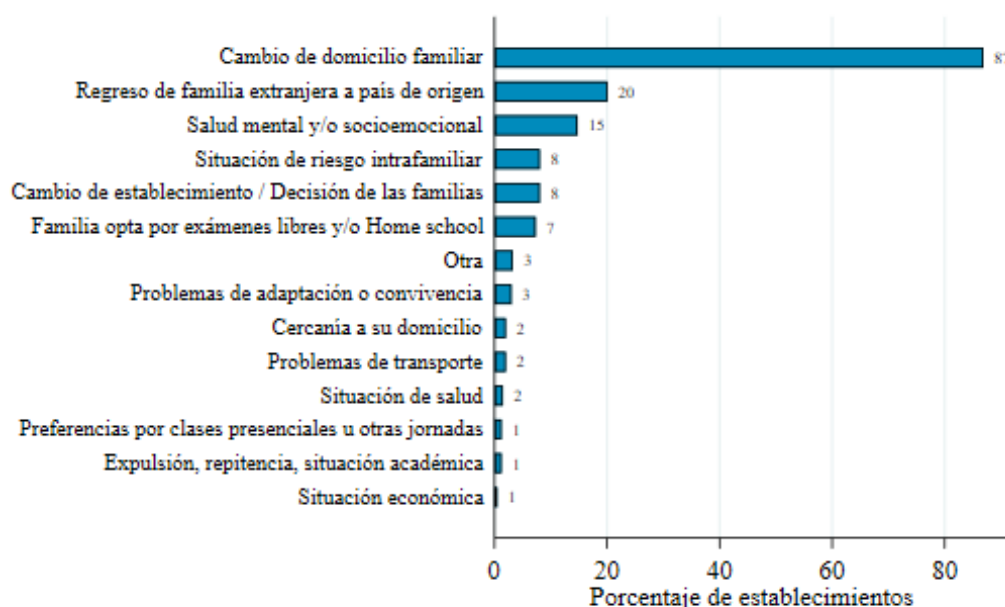
Nota: Resultados correspondientes a 860 establecimientos que respondieron la encuesta. Las barras muestran el total de estudiantes sin contacto como porcentaje de la matrícula total. No se consideran establecimientos que reporten una cifra total mayor a su matrícula (2 establecimientos). Se utilizan los registros administrativos de la matrícula del 2022. Semana del 26 al 30 de septiembre.

- Alrededor del 80% de los EE en la muestra ha experimentado el retiro de uno o más estudiantes. El 2018 este número fue de 89% para los mismos EE de la muestra. Durante el 2022, estas situaciones han sido más frecuentes entre los EE particulares subvencionados (89% con algún retiro) y de SLEP (86%), y menos frecuente en los EE municipales (70%). De acuerdo a las percepción de los directores/as, el cambio de domicilio de la familia es la principal razón de los retiros (87% lo identificó como una de las dos causas principales) (Figura 6). A esto le sigue un 20% que señaló el regreso de estudiantes migrantes a su país de origen y un 15% que identificó problemas de salud mental y/o socioemocional como una de las principales causas del abandono del EE.

Figura 6

Razones de los retiros de estudiantes en los establecimientos.

Semana del 26 al 30 de septiembre.



Nota: Resultados correspondientes a 795 establecimientos en la muestra que indican que hubo estudiantes retirados de su centro educativo. Se pidió elegir un máximo de dos razones de la lista.

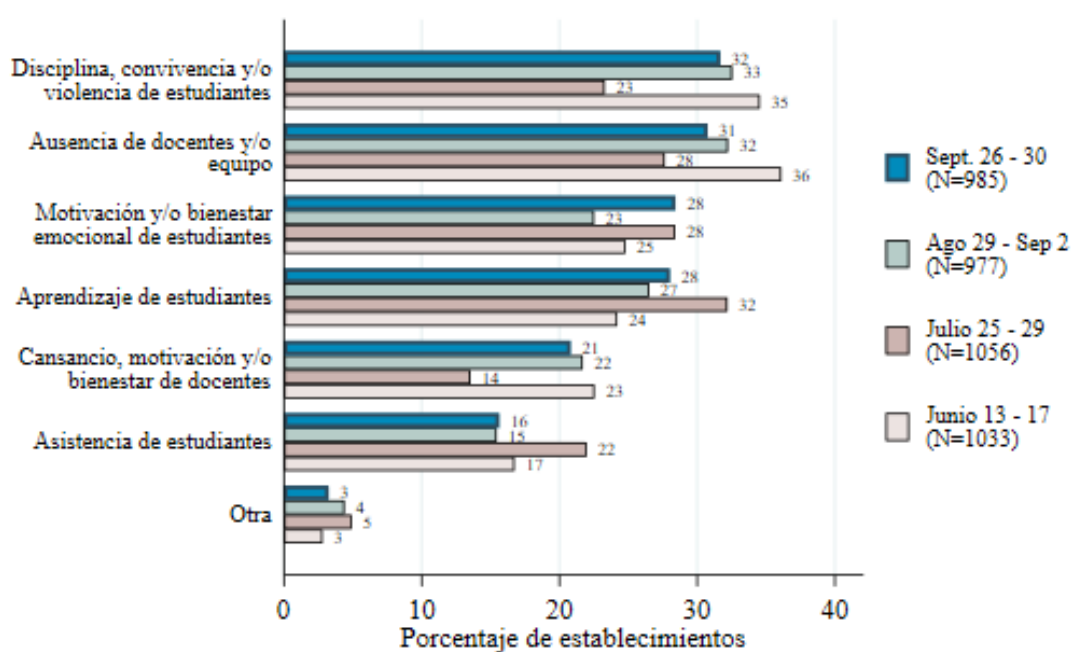
² Estimación realizada a partir de los estudiantes que en septiembre de 2018 estaban matriculados en un EE diferente al que estaban en marzo del 2018 de acuerdo a los registros del MINEDUC.

DESAFÍOS EN EL AÑO 2022

- Los problemas de convivencia o violencia entre estudiantes y la ausencia de docentes fueron nuevamente los desafíos más destacados en septiembre (el 31%-32% los identificó como los desafíos más importantes de este último mes) (Figura 7). Esto mantiene la tendencia de los últimos cuatro meses, con la excepción de la última semana de julio (primera semana del segundo semestre), donde los EE participantes destacaron proporcionalmente más los rezagos en el aprendizaje y bienestar socioemocional de los estudiantes. Estos últimos aspectos ocuparon el tercer y cuarto lugar en septiembre, aunque aumentó el porcentaje que destaca el bienestar emocional de los estudiantes como uno de los dos desafíos principales (23% lo identificó como tal en agosto, aumentando a un 28% en septiembre).

Figura 7

Desafíos más importantes enfrentados en el establecimiento entre junio y septiembre.



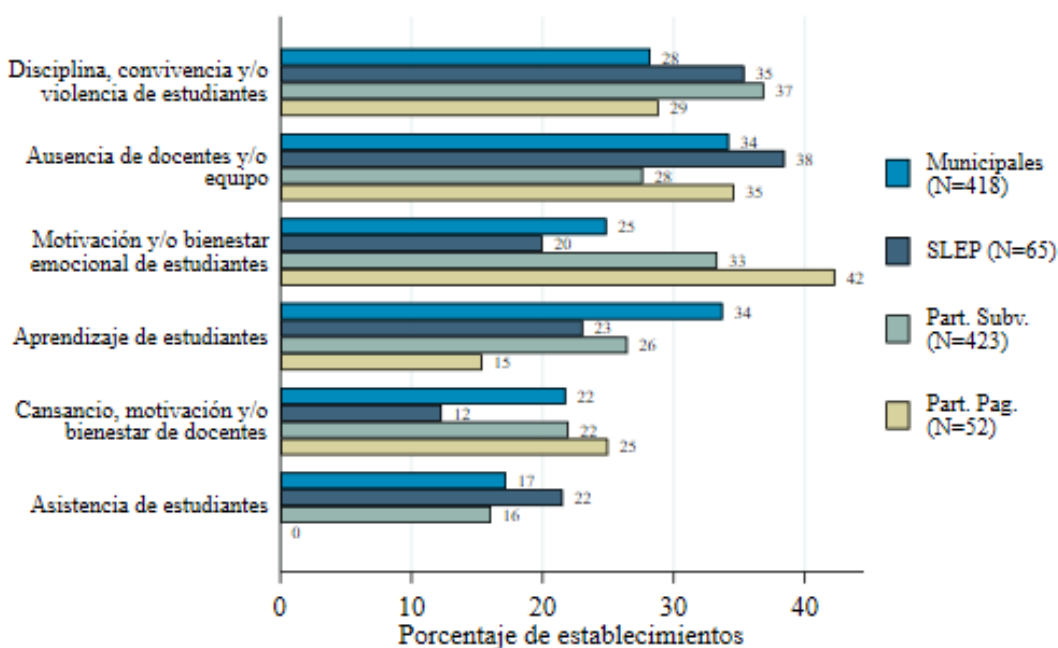
Nota: Los directores y directoras pudieron elegir un máximo de dos opciones. Entre un 2%-8% indicó desafíos relacionados a mantener protocolos COVID, aumentar vacunación en comunidad, conflictos con apoderados e infraestructura.

³ Se pidió a los directores y directoras que marcaran un máximo de dos opciones que representarán los dos desafíos más importantes que debieron enfrentar durante este mes de una lista de 12 posibles desafíos.

- Encontramos diferencias relevantes entre tipos de dependencias (Figura 8). Como en meses anteriores, los directores/as de EE particulares subvencionados (37%) y de SLEP (34%) expresan mayores dificultades relacionadas a la violencia y convivencia entre estudiantes durante el mes de septiembre. No se observa lo mismo entre los directores/as de EE municipales, quienes destacan proporcionalmente más el rezago en el aprendizaje de los estudiantes y la ausencia de docentes (34% los identificó como tal). Las dificultades en torno a la ausencia de docentes también representa a un porcentaje mayoritario de EE de SLEP (38% lo señaló como uno de los dos desafíos más relevantes de septiembre). Por último, la motivación y bienestar emocional de los estudiantes aparece como el desafío más significativo en los EE particulares pagados (42%), seguido por la ausencia de docentes (35%).

Figura 8

Principales desafíos del mes de septiembre según dependencia.
Semana del 26 al 30 de septiembre.



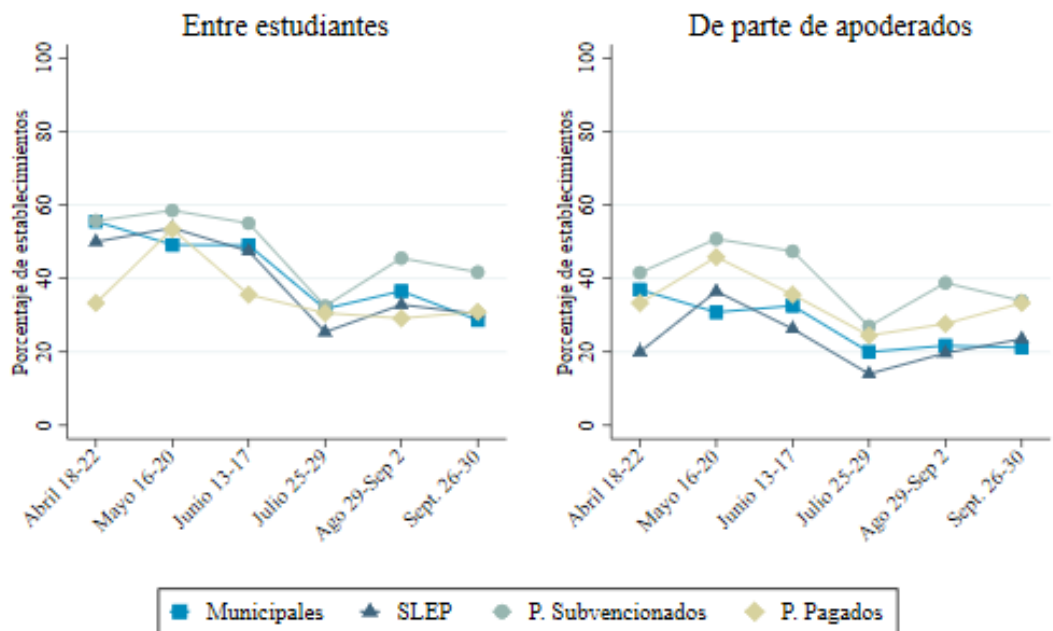
Nota: Resultados correspondientes a 958 establecimientos que respondieron la pregunta abierta. No se consideran 27 establecimientos que solo indicaron la opción Otra. Semana del 26 al 30 de septiembre.

A continuación, profundizamos en algunos de estos desafíos por separado.

- **Niveles de violencia en la comunidad educativa:** El 30% de los directores de los EE en la muestra declararon percibir niveles de violencia entre estudiantes mayores a los del segundo semestre del 2019 (Figura 9). Consistentemente con los resultados anteriores, la percepción de deterioro en la convivencia en la comunidad educativa es mayor en los EE particulares subvencionados y en los tramos de quinto básico a cuarto medio: el 36% indicó estar peor en estos niveles respecto a ese año (Figura 10). La violencia de parte de los apoderados –que muestra tendencias similares a la violencia entre estudiantes– también es percibida como peor que antes, sobre todo en los EE particulares subvencionados comparada con los establecimientos de otras dependencias. El 33% de estos EE indicó percibir un peor nivel de violencia de parte de los apoderados que en 2019, porcentaje similar al de los EE particulares pagados.

Figura 9

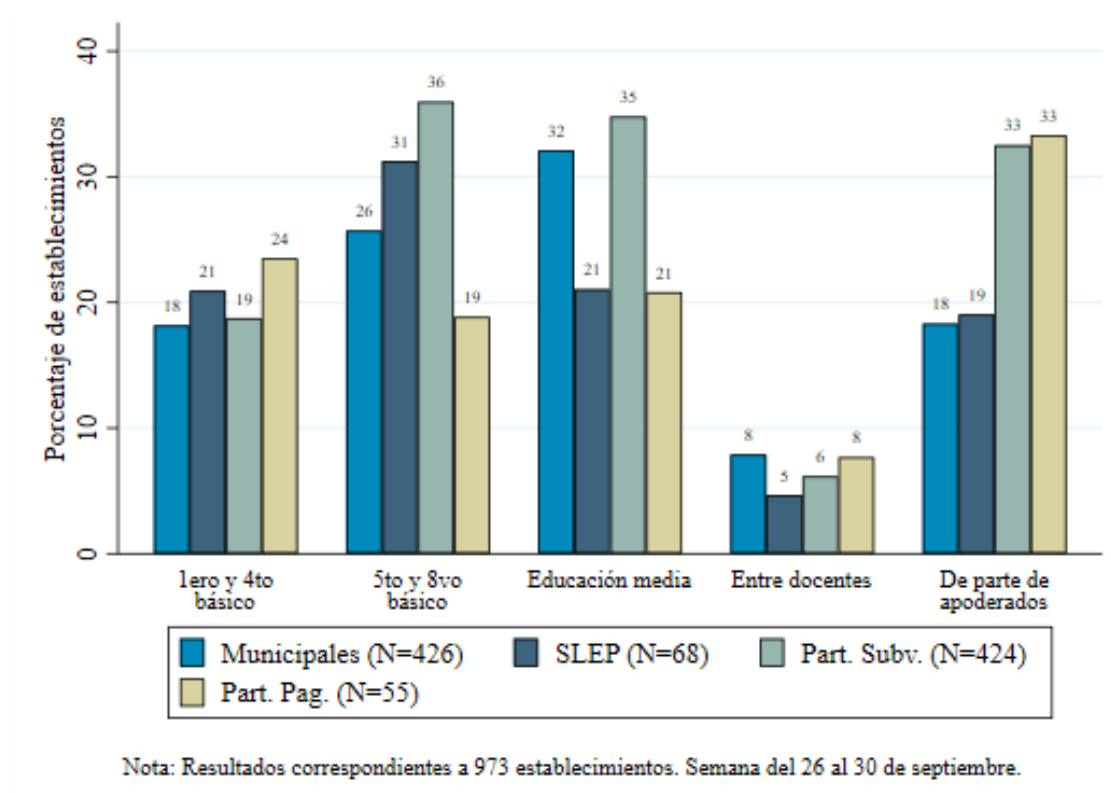
Establecimientos con niveles de violencia mayores a los del 2019.



Nota: Elaboración propia a partir de los datos de la encuesta. En cuanto a la violencia entre estudiantes, se muestra el porcentaje de establecimientos que indica que la situación de la violencia está peor que el 2019 en al menos un nivel educacional. No se incluyó esta pregunta en la encuesta de marzo. Los establecimientos analizados no son los mismos a través de tiempo.

Figura 10

Establecimientos que perciben niveles de violencia mayores a los del 2019, según nivel educacional y dependencia. Semana del 26 al 30 de septiembre.

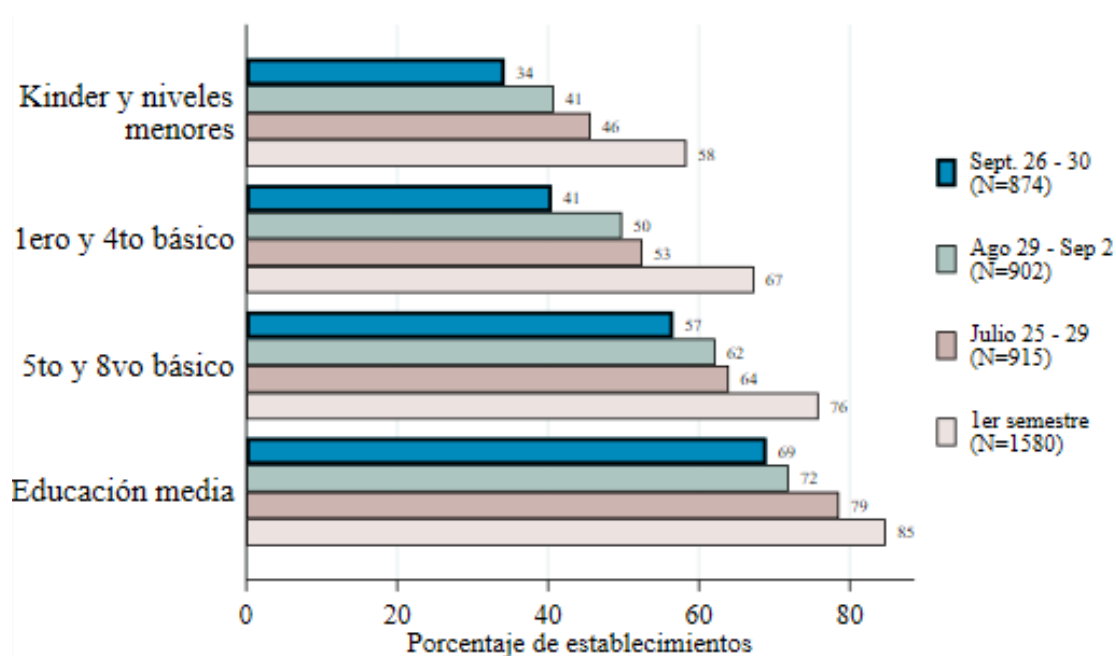


⁴ En los meses de abril, mayo y junio esta pregunta se incluyó solamente a los EE que no la habían respondido en oportunidades anteriores.

- **Bienestar y salud mental de los estudiantes:** La percepción de directores sobre el bienestar y salud mental de los estudiantes mantiene una tendencia positiva durante el segundo semestre, aunque sigue estando en niveles críticos. Al ser consultados sobre si estaba peor, igual o mejor al segundo semestre del 2019, el 62% de los directores/as indicó percibir un deterioro en el bienestar y salud mental de los estudiantes. Este porcentaje es inferior al 66%-68% de los meses de julio y agosto, y una mejora sustantiva respecto al 80% reportado el primer semestre. Sin embargo, al igual que a comienzos del segundo semestre, este progreso se concentra en los niveles menores (Figura 11). El porcentaje que indica percibir un peor bienestar emocional decreció a 34%-41% en educación parvularia y primer ciclo básico en septiembre, pero solo a 69% en enseñanza media. No hay diferencias considerables entre tipos de dependencia.

Figura 11

Establecimientos que perciben peor bienestar y salud mental de sus estudiantes respecto al 2019, según nivel educacional.

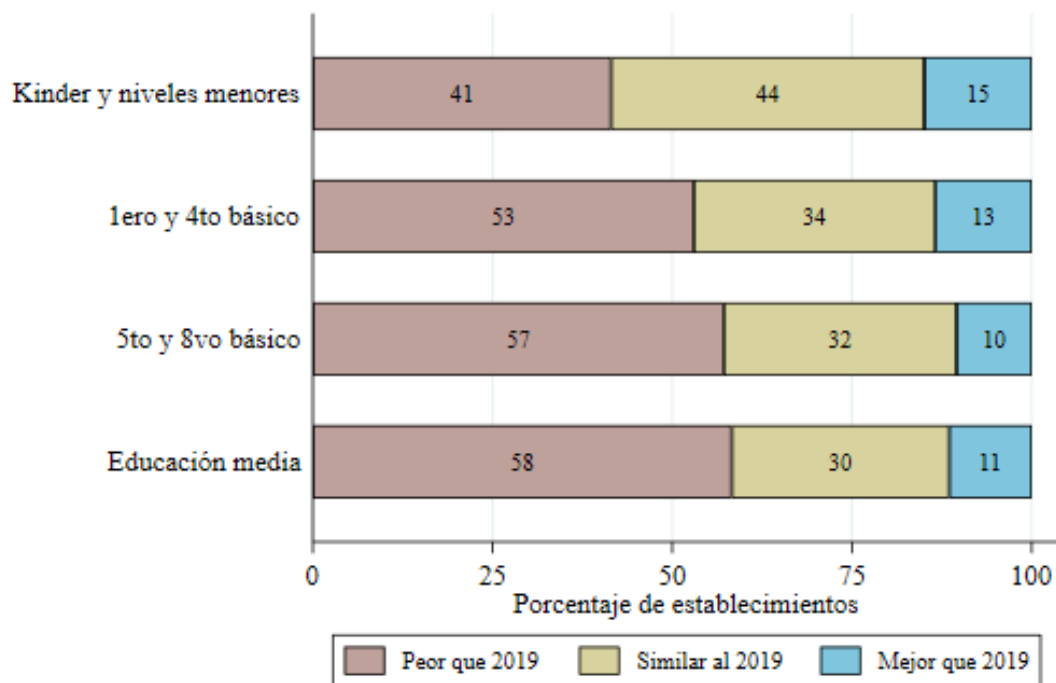


Nota: En las encuestas de mayo y junio del primer semestre se incluyó esta pregunta solamente a los establecimientos que no las habían respondido en los meses anteriores. Por lo tanto, las barras del primer semestre representan los resultados de todos los establecimientos diferentes que participaron entre abril y mayo.

- **Desarrollo académico de los estudiantes:** En esta ocasión, se consultó sobre los rezagos en el aprendizaje académico de los estudiantes respecto al 2019 (nuevamente las opciones de respuestas eran peor, igual o mejor que el segundo semestre de este último año). El 59% de los EE en la muestra percibe un deterioro en el desarrollo académico de los estudiantes en al menos un nivel educacional al compararlos con sus niveles pre-pandemia. Este rezago es mayor en los cursos de quinto básico a cuarto medio (57%-58%), aunque un 41% y 53% identifica peores niveles en Kinder y primer ciclo básico, respectivamente (Figura 12). En general, las percepciones de retrocesos en los aprendizajes son más frecuentes entre los EE municipales y particulares subvencionados (Figura 13).

Figura 12

Percepción de desarrollo académico de los estudiantes respecto al segundo semestre de 2019, por nivel. Semana del 26 al 30 de septiembre.

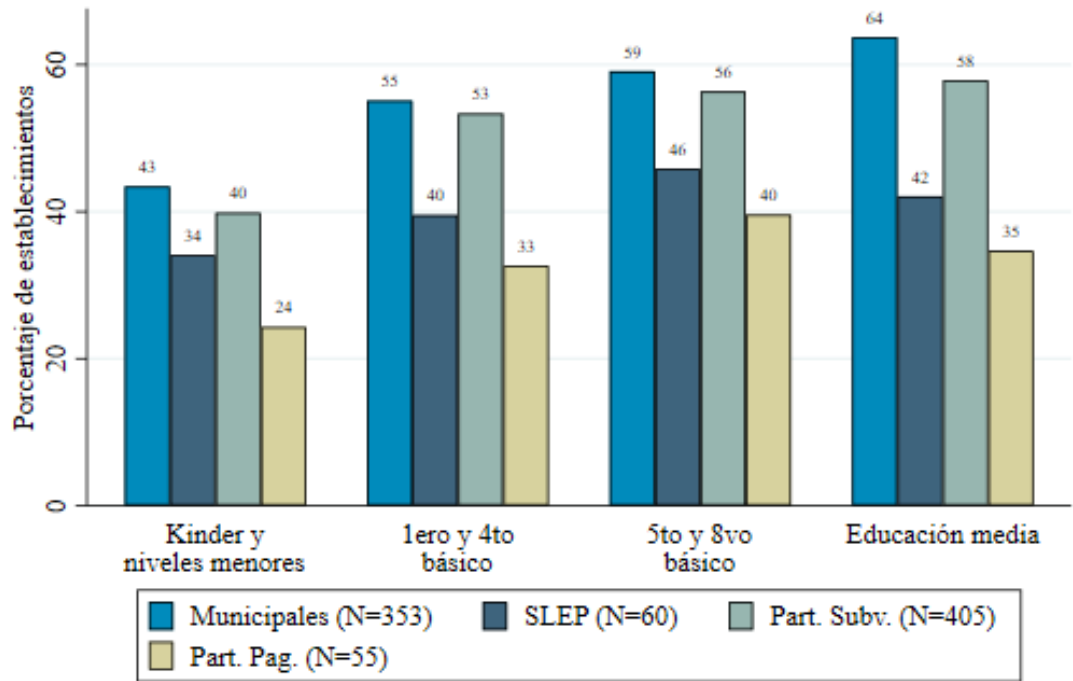


Nota: Porcentajes corresponden a 873 establecimientos que participaron en la encuesta. Semana del 26 al 30 de septiembre.

Figura 13

Establecimientos que perciben peor nivel de desarrollo académico de los estudiantes respecto al segundo semestre de 2019, por nivel y dependencia.

Semana del 26 al 30 de septiembre.



Nota: Porcentajes corresponden a 873 establecimientos que participaron en la encuesta. Semana del 26 al 30 de septiembre.

COBERTURA CURRICULAR

- Los resultados de la encuesta advierten rezagos sustantivos en la implementación de la priorización curricular propuesta por el Ministerio de Educación en la muestra. Los directores/as declararon haber cubierto un 72,7% del plan curricular al consultarles por el nivel de cobertura alcanzado en función de lo planificado a la fecha. Hay amplias desigualdades entre tipos de dependencia al respecto, los que a su vez muestran alta dispersión entre EE (Figura 14). Mientras que la cobertura promedio fue de 86% en los EE particulares pagados, en los otros tres tipos de dependencia varió entre un 70% y 75%. Asimismo, solo un 5,5% de los EE particulares pagados había cubierto menos del 70% de su plan curricular hasta la fecha. Esta cifra asciende a 26% en los EE particulares subvencionados. Los EE municipales y de SLEP muestran situaciones más críticas, entre los cuales el 43% y 38% no ha podido cubrir más del 70% de su planificación curricular, respectivamente.

Figura 14

Distribución del nivel de cobertura alcanzado de acuerdo a lo planificado a la fecha.
Semana del 26 al 30 de septiembre.

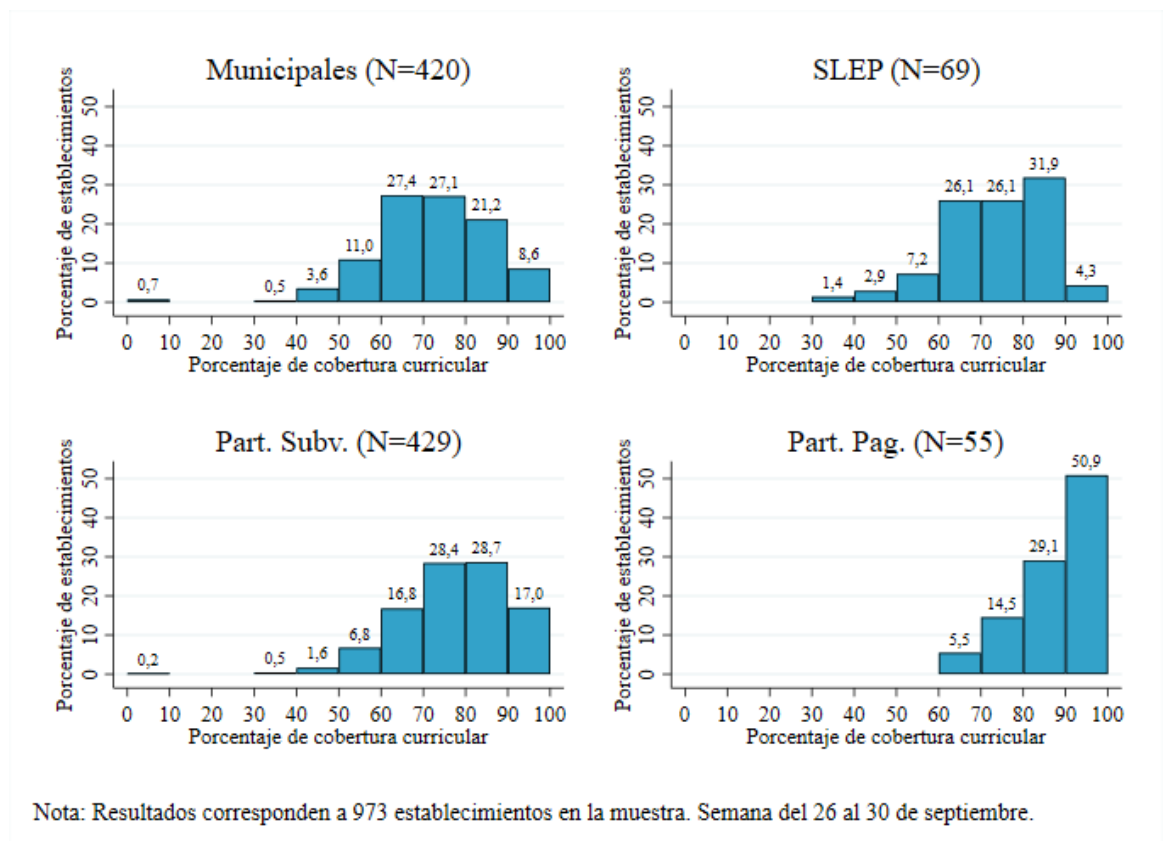


Tabla A1. Comparación de la muestra con el total de establecimientos educacionales.

Variable	Universo total	Muestra Final
Dependencia:		
Municipal	48,0%	43,0%
Particular Subvencionado	38,3%	42,8%
Particular Pagado	5,9%	5,8%
Administración delegada	0,8%	1,1%
Servicio Local de Educación Pública	6,9%	7,3%
Región:		
de Arica y Parinacota	1,1%	0,8%
de Tarapacá	1,6%	1,5%
de Antofagasta	1,9%	1,8%
de Atacama	1,6%	1,2%
de Coquimbo	6,6%	7,6%
de Valparaíso	9,7%	10,4%
Metropolitana	23,5%	28,2%
del Libertador General Bernardo O'higgins	5,9%	6,3%
del Maule	7,7%	5,8%
de Ñuble	4,1%	4,7%
del Biobío	9,2%	10,2%
de la Araucanía	11,3%	9,3%
de Los Ríos	4,6%	3,5%
de Los Lagos	9,5%	6,9%
de Aysen del General Carlos Ibáñez del Campo	0,9%	0,7%
de Magallanes y de la Antártica Chilena	0,8%	1,2%
Zona:		
Urbano	62,4%	70,3%
Rural	37,6%	29,7%
Grupo Socioeconómico(*):		
Bajo	28,3%	24,8%
Medio bajo	35,1%	36,2%
Medio	23,1%	25,6%
Medio alto	7,7%	7,4%
Alto	5,8%	6,0%
Categoría de Desempeño(**):		
Insuficiente	5,0%	5,7%
Medio-Bajo	19,7%	21,4%
Medio	41,3%	45,9%
Alto	10,5%	10,6%
Sin categoría	23,5%	16,4%
Niveles educacionales:		
Ed. Parvularia	63,3%	67,9%
Ed. Básica 1ero-4to	68,6%	72,0%
Ed. Básica 5to-8vo	74,2%	76,5%
Ed. Media	35,3%	39,3%
Ed. Adultos	4,5%	5,1%
Número de estudiantes	3.368.450	483.769
Número de establecimientos	8.567	1.136

(*) 88% del universo total y 87% de la muestra cuentan con esta información. (**) 93% del universo total y 90% de la muestra cuentan con esta información. Datos Agencia de la Calidad de la Educación.