

Análisis de Resultados de Encuesta Nacional de Monitoreo de Establecimientos Escolares en Pandemia: **Aprendiendo desde la realidad nacional**

Reporte 5: Semana del 25 al 29 de julio, 2022



ESCUELA DE GOBIERNO
PONTIFICIA UNIVERSIDAD
CATÓLICA DE CHILE

CiAE
CENTRO DE INVESTIGACIÓN
AVANZADA EN EDUCACIÓN
UNIVERSIDAD DE CHILE



Análisis de Resultados de Encuesta
Nacional de Monitoreo de
Establecimientos Escolares en
Pandemia:
**Aprendiendo desde la realidad
nacional**

Reporte 5: Semana del 25 al 29 de julio, 2022

www.covideducacion.cl

**Andrea Canales¹, Susana Claro², Fernanda Cortés², Danilo Kuzmanic³,
Eduardo A. Undurraga², Juan Pablo Valenzuela³**

1 Instituto de Sociología, Facultad de Ciencias Sociales, Pontificia Universidad Católica de Chile

2 Escuela de Gobierno, Pontificia Universidad Católica de Chile

3 Instituto de Estudios Avanzados en Educación/CIAE, Universidad de Chile

Con el apoyo de BHP Foundation

CONTENIDOS

PÁGINA 4

INTRODUCCIÓN

PÁGINA 6

Detalle funcionamiento de las clases presenciales del 13 al 17 de junio

PÁGINA 11

Detalle asistencia de estudiantes y vínculo con sus establecimientos

PÁGINA 16

Desafíos en el año 2022

PÁGINA 22

Aplicación de instrumentos para medir aprendizajes

PÁGINA 24

Uso de celulares en establecimientos escolares

PÁGINA 26

ANEXO

INTRODUCCIÓN

Este reporte presenta los principales resultados de la Encuesta Nacional de Monitoreo Educativo en Pandemia de julio 2022. El Monitoreo se compone de una encuesta mensual de seguimiento de establecimientos educativos (EE) durante la pandemia, iniciado en marzo 2021. Este proyecto busca proporcionar a la comunidad escolar y autoridades educacionales información esencial para la toma de decisiones. La encuesta fue elaborada conjuntamente por investigadores de la Escuela de Gobierno UC, el Instituto de Sociología UC, y el CIAE de la Universidad de Chile, en colaboración con el Centro de Estudios del Ministerio de Educación. Todos los reportes están disponibles en covideducacion.cl.

Los resultados presentados en este informe representan el funcionamiento del sistema escolar entre el lunes 25 y viernes 29 de julio de 2022. Para la mayoría de los EE esta semana fue la primera del segundo semestre escolar. Participaron 1.241 EE (14,5% del universo total). Las encuestas fueron respondidas mayoritariamente por el director(a) del EE (84% de la muestra) entre el 1 y 8 de agosto. Siguiendo la misma tendencia de las encuestas anteriores, las características de los EE participantes son similares a las del sistema educativo en su conjunto, aunque con una leve subrepresentación de establecimientos municipales y una sobrerrepresentación de establecimientos urbanos y de la Región Metropolitana. La Tabla A1 en el Anexo describe las características de los EE participantes en cuanto a región, niveles educativos impartidos, grupo socioeconómico, categoría de desempeño, zona geográfica y dependencia.

Síntesis sobre el funcionamiento del sistema escolar durante la semana del 25 al 29 de julio

Información general sobre el funcionamiento escolar en base a la muestra

- El 97% de los EE en la muestra declaró haber tenido clases presenciales para todos los estudiantes todos los días de la semana. Comparado con el mes anterior, hay un aumento sustantivo en el porcentaje de EE que aplicaron la misma jornada que tenían antes de la pandemia. El 84% de los EE en la muestra funcionó con la misma jornada pre-pandemia en la última semana de julio, muy superior al 66% reportado en la tercera semana de junio

¹Agradecemos el apoyo de BHP Foundation

Información sobre asistencia y vínculo con los estudiantes

- Los directores y directoras reportaron una asistencia promedio diaria de 74% de sus estudiantes durante la semana analizada, mayor al 68% reportado en junio y similar a los niveles de asistencia reportados durante abril y mayo (72%-77%). Los registros administrativos del MINEDUC –que no cuentan con información para los particulares pagados– reportan una asistencia promedio del 84% esta semana, considerablemente mayor al 71% de nuestra muestra sin incluir a los particulares pagados. Las tendencias en la asistencia estimada coinciden con las reportadas según los registros oficiales.
- Las razones de la inasistencia de estudiantes reportadas por directores se mantienen con respecto a las reportadas en junio. Un 75% señaló que la principal causa de la inasistencia de los estudiantes en julio fue por motivos de salud. Las siguientes razones más seleccionadas fueron el clima de invierno, falta de compromiso de las familias, problemas familiares, y temor al contagio, con un 32%, 18%, 11% y 10% de selección, respectivamente.
- Los directores reportaron que 2,8% de estudiantes no tuvo contacto con su establecimiento durante la semana analizada. Esta proporción mantiene los niveles del mes de junio (2,7%), aunque es menor que lo reportado en meses anteriores (3,4% y 3,1% en abril y mayo, respectivamente).

Principales desafíos reportados en julio

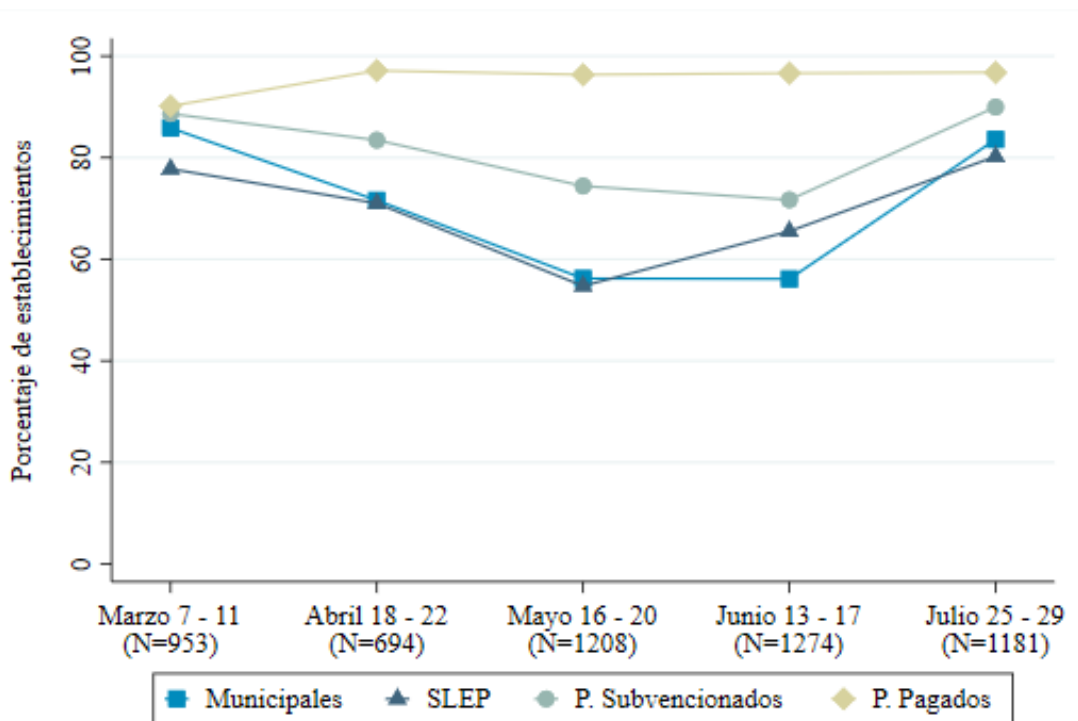
- Los rezagos en el aprendizaje de los estudiantes y su motivación y bienestar emocional encabezan la lista de desafíos del sistema escolar en el mes de julio. El 32% y 28% de los directores y directoras en la muestra los señalaron como uno de los dos principales desafíos de la semana. Esto marca una diferencia respecto al mes de junio, ya que los principales desafíos de los EE al cierre del primer semestre tuvieron relación con la ausencia de docentes y los problemas de convivencia o violencia entre estudiantes. Estos aspectos se mantienen como desafíos, pero desciende su prioridad (28% y 23% los señaló en la encuesta de julio en comparación con 35% en el mes de junio).
- El 27% de los directores y directoras de EE en la muestra indicó que el déficit de docentes de aula en julio fue mayor que el del 2019, el 37% que fue igual y el 36% que fue menor (Figura 13). Esto muestra una mejora sustantiva respecto al mes de junio (donde casi la mitad indicaba estar peor que en 2019), y una experiencia asimétrica entre colegios. Al considerar las ausencias de los docentes de aula, se estima que los EE contaron con el 90% de los docentes de aula que requieren para funcionar adecuadamente. Este déficit fue mayor en los EE municipales (87%) y SLEP (84%). Según la percepción reportada, este déficit proviene mayoritariamente de licencias médicas generales.
- La violencia al interior de las comunidades educativas también disminuyó. El 28% de los EE en la muestra indicó que la situación de la violencia entre estudiantes estaba peor que en el 2019. Esta cifra es muy inferior al 46%-53% de abril, mayo y junio. Con respecto a la violencia de parte de los apoderados, los directores y directoras que reportan estar peor que en 2019 también disminuye, de un 37% en junio a un 22% en julio.

FUNCIONAMIENTO DE LAS CLASES PRESENCIALES DEL 25 AL 29 DE JULIO

- El 97% de los EE en la muestra declaró haber tenido clases presenciales para todos los estudiantes todos los días de la semana
- El 84% funcionó con la misma jornada que tenía antes de la pandemia (Figura 1). Esta cifra representa un aumento considerable en el porcentaje de EE que aplicó la misma jornada pre-pandemia en comparación con junio, donde solo entre el 56 y 71% funcionó sin reducir la jornada escolar que tenía pre-pandemia. El porcentaje de EE particulares pagados funcionando con la misma jornada que la usada pre-pandemia se mantienen en 97%.
- En promedio, las jornadas de aquellos EE que no funcionan con la misma jornada que pre-pandemia, tienen una duración cercana al 80% de la jornada 2019.
- En cuanto a los 27 EE sin clases presenciales en la muestra, 19 de ellos indicaron que se debió a que seguían en vacaciones de invierno o decidieron postergar el retorno debido a las condiciones climáticas en sus territorios.

Figura 1

Establecimientos con clases presenciales para todos los estudiantes todos los días y con la misma jornada que el 2019

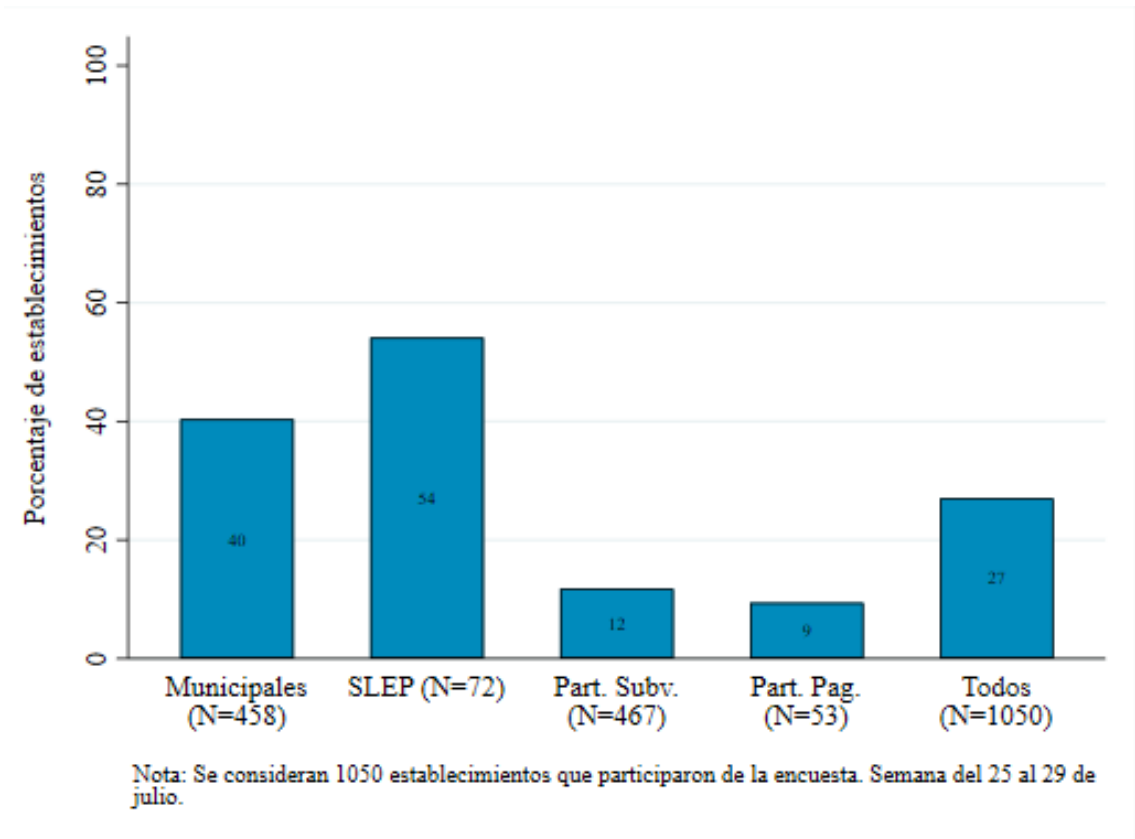


Nota: Elaboración propia a partir de los datos de la encuesta.

- El 27% de los EE en la muestra indica requerir mejoras en su infraestructura para que puedan asistir todos los estudiantes matriculados (Figura 2), manteniendo proporciones muy similares a los reportados en mayo y junio (29%). Nuevamente, son los EE municipales y de SLEP los que reportan mayor insuficiencia de sus instalaciones. Al inicio de este segundo semestre, el 40% y 54% en los EE municipales y de SLEP señalan requerir mejoras en su infraestructura, respectivamente.

Figura 2

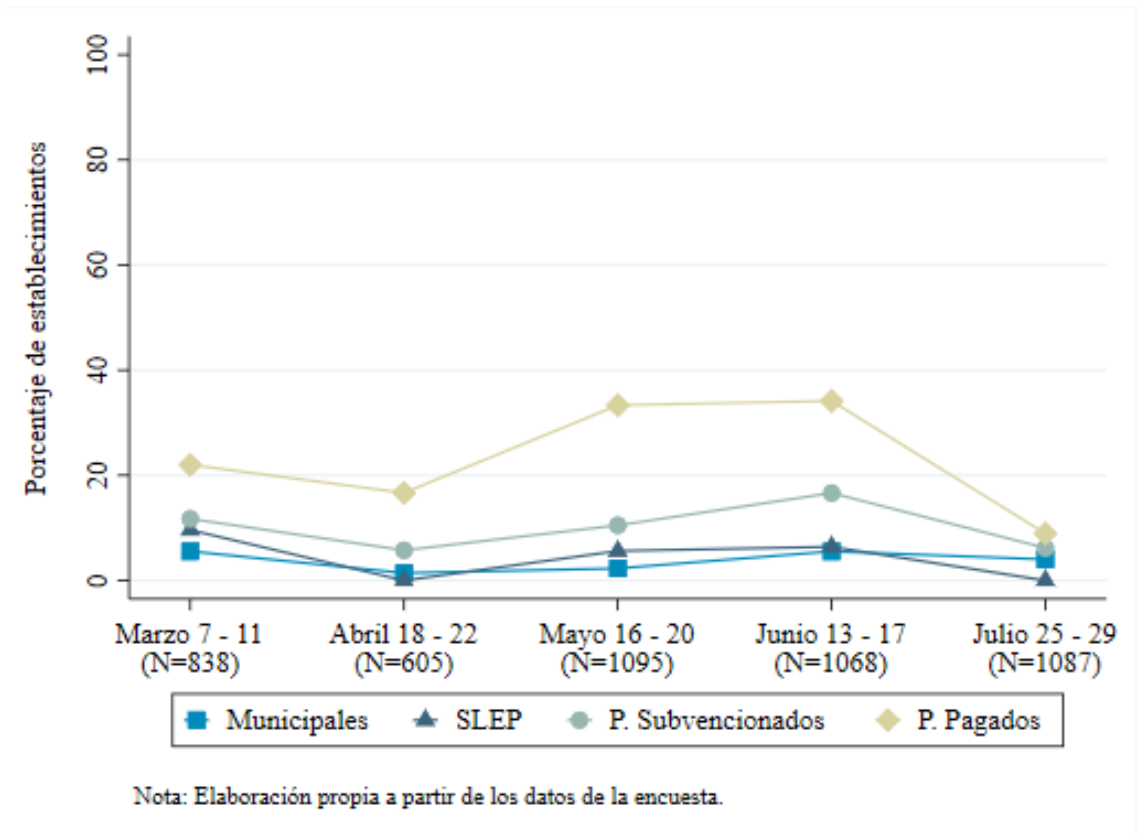
Requiere mejoras en su infraestructura para que puedan asistir todos los estudiantes matriculados. Semana del 25 al 29 de julio.



- Un 5% de los EE de la muestra desarrolló actividades remotas con sus estudiantes de forma complementaria a las actividades presenciales, reflejando una reducción de este tipo de actividades respecto al cierre del primer semestre (13%) (Figura 3). El grueso de los establecimientos (92% de los EE en la muestra) desarrolló actividades exclusivamente presenciales.

Figura 3

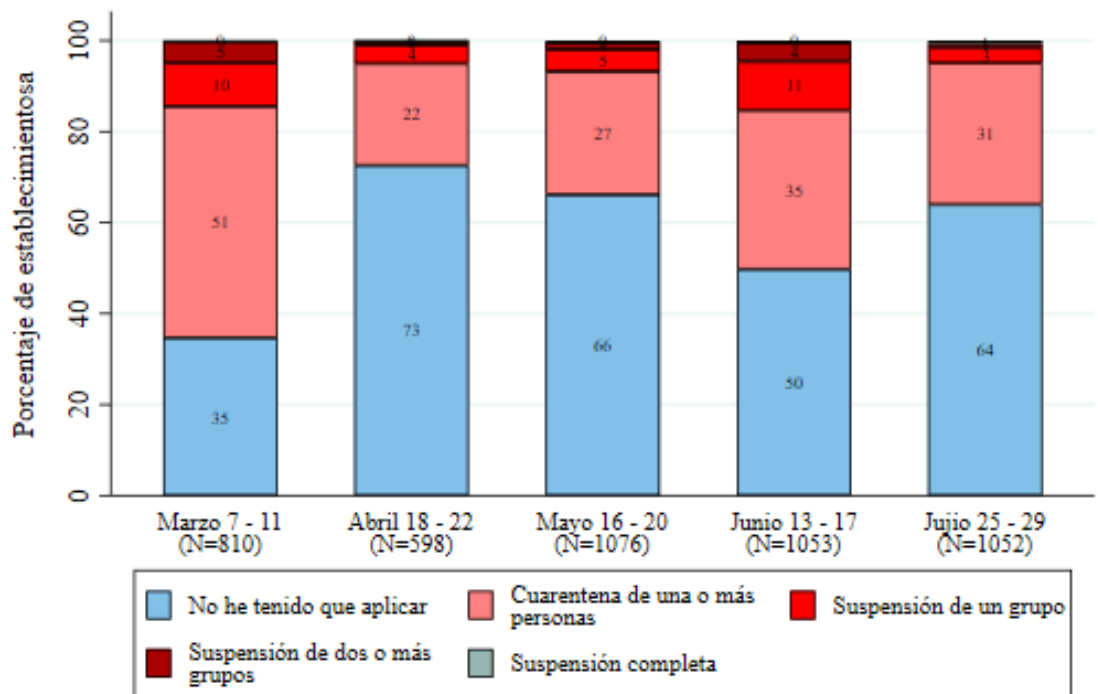
Establecimientos que realizan actividades de forma remota



- El 36% de los EE en la muestra debió aplicar algún protocolo de alerta temprana ante casos confirmados o posibles de COVID-19 en la última semana de julio (Figura 4), siendo la mayoría de estos casos aislados. Esto refleja una reducción respecto a la tercera semana de junio (50% de EE aplicó algún protocolo) y muestra niveles muy similares a los de abril-mayo (27%-34%). Un 5% de la muestra debió suspender o no suspender a un curso o más (menor que el 16% reportado en junio y 7% reportado en mayo).

Figura 4

Aplicación de protocolos de alerta temprana



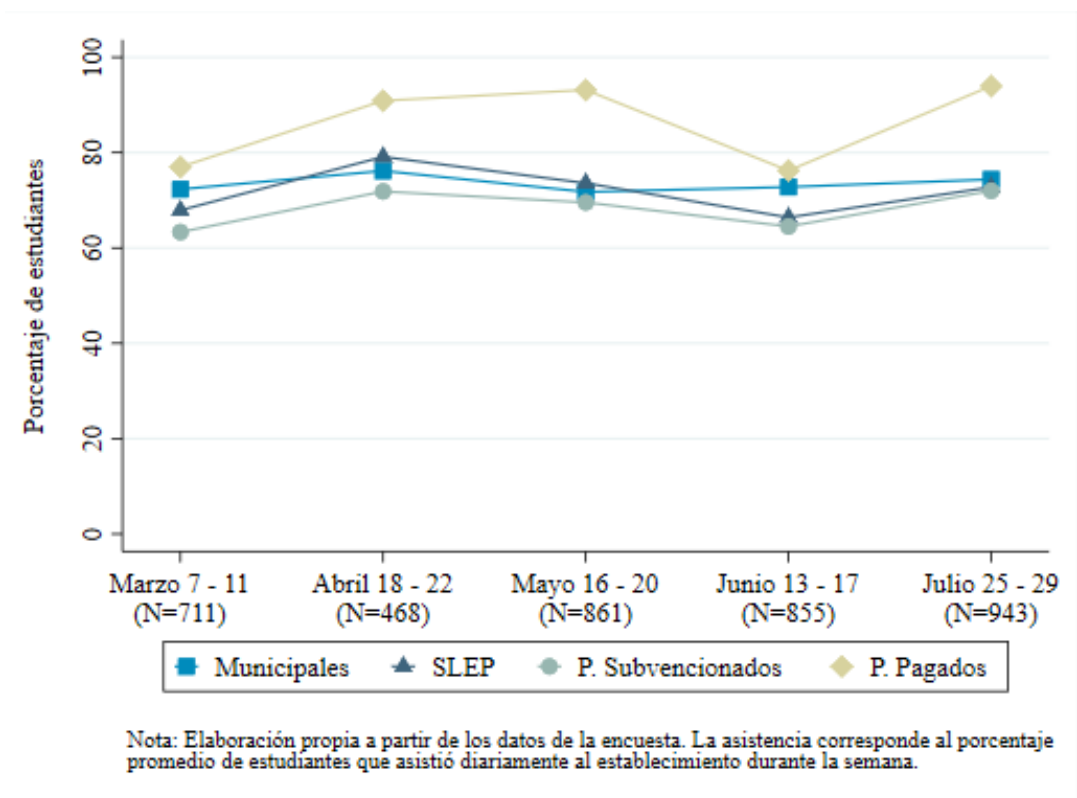
Nota: Elaboración propia a partir de los datos de la encuesta. En los casos que debieron aplicar más de una medida preventiva, se prioriza la más drástica.

ASISTENCIA DE ESTUDIANTES Y VÍNCULO CON SUS ESTABLECIMIENTOS.

- La asistencia diaria estimada por los directores y directoras en la muestra fue 74% en promedio durante la semana del 25 al 29 de julio. Esto refleja una relativa activación de la asistencia presencial de los estudiantes en el inicio de este segundo semestre, aumentando seis puntos porcentuales en promedio respecto a la tercera semana de junio, en la cual la asistencia diaria fue de 68% (Figura 5). El aumento en la asistencia respecto al mes de junio fue mayor entre los EE de SLEP (cuatro puntos porcentuales), particulares subvencionados (seis puntos porcentuales) y en los EE particulares pagados (nueve puntos porcentuales). Los niveles de asistencia en los EE municipales no han experimentado mayor variación a lo largo del año, manteniéndose en torno al 72%. Con respecto a los niveles educativos, la asistencia estimada en julio de Kinder y Pre-Kinder (86%) fue mayor a la de los ciclos mayores (72%-74%).

Figura 5

Asistencia diaria promedio como porcentaje de la matrícula total en la muestra.

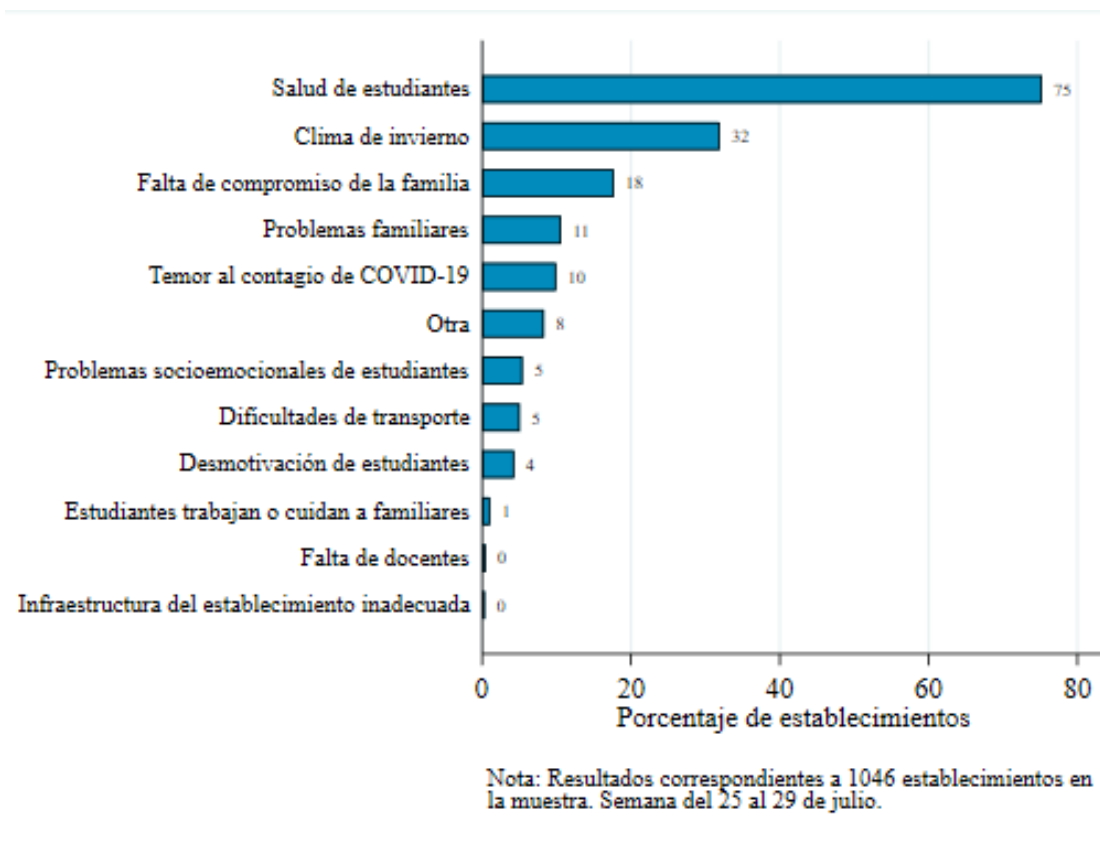


- Es importante destacar que estas cifras representan las nociones que tienen los directores y directoras sobre la asistencia durante esta semana en particular, las cuales tienden a ser menores a las reportadas por canales oficiales, donde se reporta la asistencia del segundo módulo de clases de cada día. Los registros oficiales del MINEDUC -que no cuentan con información de los particulares pagados- señalan una asistencia promedio en la semana del 84%, considerablemente mayor al 71% de los EE municipales, SLEP y subvencionados en nuestra muestra. De todas formas, las tendencias de estos datos en el tiempo coinciden con las que se desprenden de los registros oficiales.

- Tal como reportaron los directores y directoras durante el primer semestre, 75% identifica a la salud de los estudiantes como la principal causa de inasistencia de los estudiantes (Figura 6). Otras factores seleccionados en mayor proporción son el clima de invierno (32%), el bajo compromiso de las familias (18%), problemas familiares (11%), y el temor al contagio (10%). No hay mayores diferencias entre los cuatro tipos de dependencia.

Figura 6

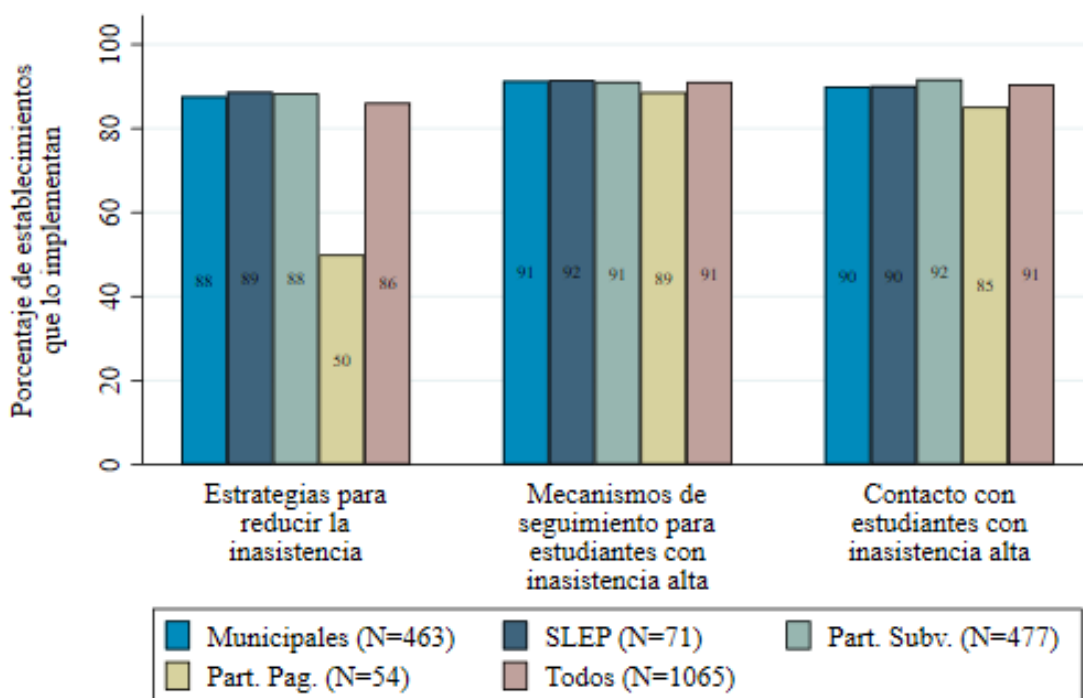
Principales razones de inasistencia al establecimiento. Semana del 25 al 29 de julio.



- Se consultó nuevamente a los directores y directoras si han implementado estrategias o mecanismos para revertir los altos niveles de inasistencia de los estudiantes. Una gran mayoría de los EE en la muestra declaró haber recurrido a medidas de este tipo. El 86% señaló haber desarrollado estrategias para reducir la inasistencia y el 91% declara contar con mecanismos para hacer un seguimiento y mantener contacto con los estudiantes con alta inasistencia (Figura 7). Sin embargo, la definición de inasistencia alta o crónica se encuentra desalineada con los umbrales advertidos por la evidencia internacional sobre los cuales se afecta el desarrollo de los estudiantes. En promedio, los EE en la muestra determinan que un estudiante tiene una inasistencia alta si faltó aproximadamente un 20% o más de los días del primer semestre (Figura 8). La investigación en países de altos ingresos, en cambio, da cuenta que una ausencia igual o mayor a 10% de los días puede generar efectos de largo plazo sobre el desarrollo de los estudiantes (para ejemplos de esta evidencia, puede [ver el siguiente reporte](#)).

Figura 7

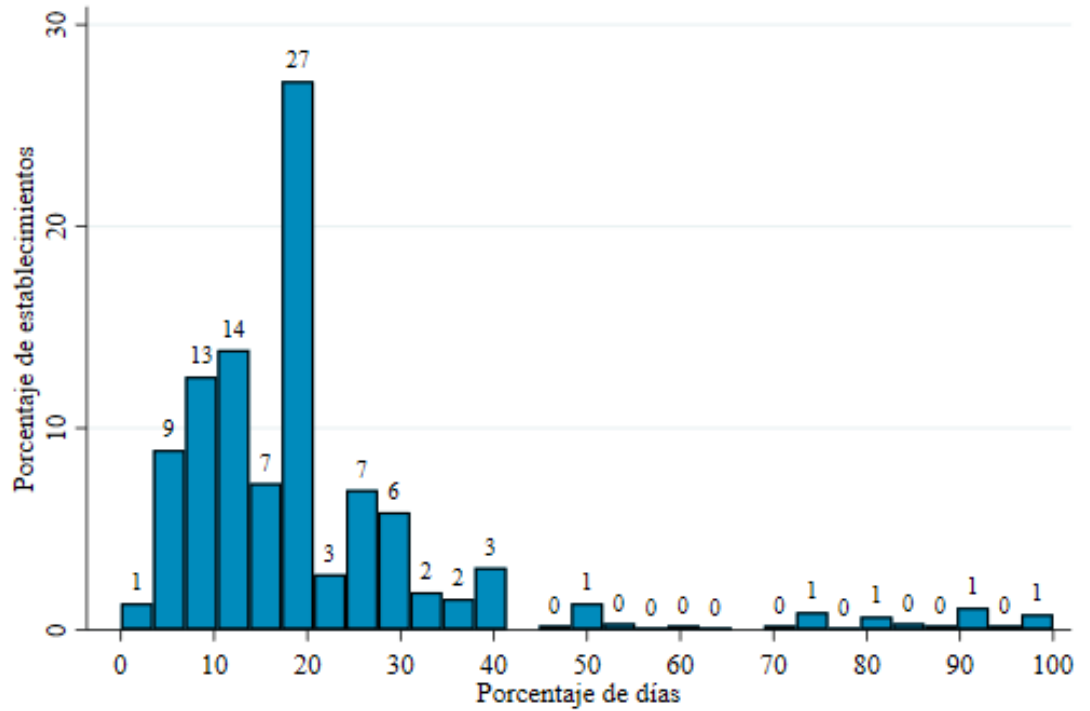
Implementación de estrategias o mecanismos para reducir la inasistencia de los estudiantes. Semana del 25 al 29 de julio.



Nota: Se consideran 1065 establecimientos que participaron de la encuesta. Semana del 25 al 29 de julio.

Figura 8

Distribución de los días de ausencia para determinar una inasistencia alta.
Semana del 25 al 29 de julio.

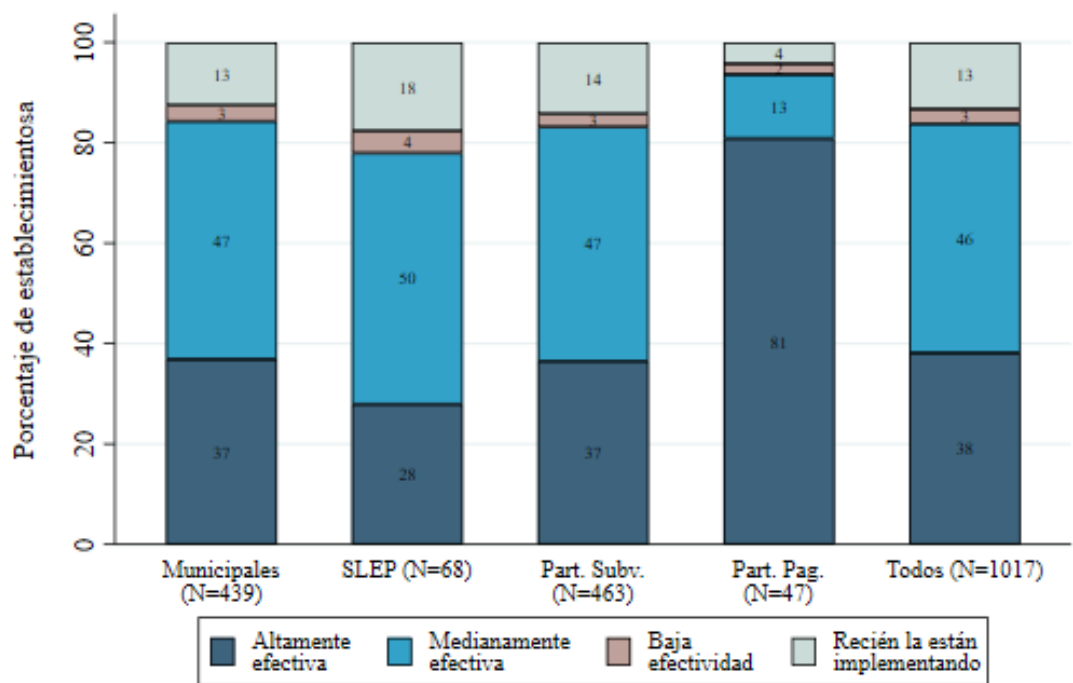


Nota: Resultados corresponden a 908 establecimientos en la muestra. Semana del 25 al 29 de julio.

- En cuanto a la efectividad de las estrategias para reducir la inasistencia de los estudiantes, el 46% percibe que ésta ha sido medianamente efectiva y el 38% que ha sido altamente efectiva (Figura 9). Sólo el 3% percibe que ésta ha tenido una baja efectividad. Hay un 13% de los EE que han aplicado este tipo de mecanismos pero que no han tenido el tiempo para evaluarla. No hay mayores diferencias entre EE según dependencia, salvo en los particulares pagados, donde el 81% percibe que su estrategia ha sido altamente efectiva.

Figura 9

Percepciones sobre la efectividad de las estrategias o mecanismos para reducir la inasistencia de los estudiantes. Semana del 25 al 29 de julio.

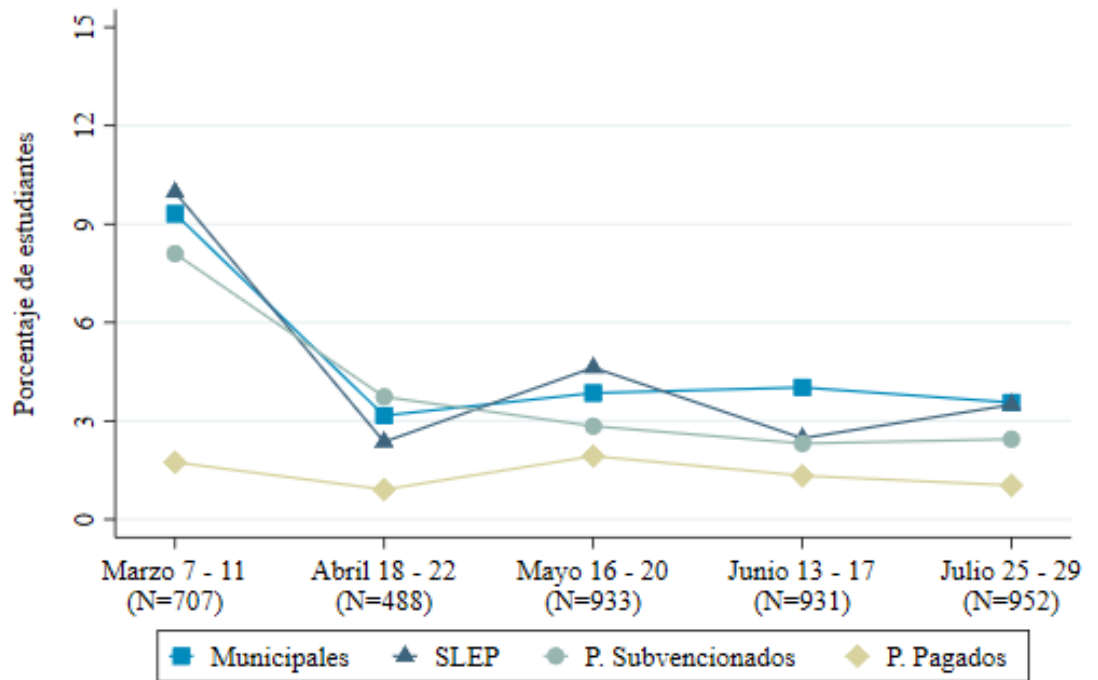


Nota: Se consideran 1017 establecimientos que participaron de la encuesta y que indican implementar este tipo de medidas. Semana del 25 al 29 de julio.

- Según declaran los directores y directoras, un 2,8% de los estudiantes no tuvo ningún tipo de contacto con su establecimiento durante la primera semana del segundo semestre (Figura 10). Esta proporción mantiene los niveles del mes de junio (2,7%), que fue menor que el 3,4% y 3,1% declarados en abril y mayo, respectivamente. Los EE municipales y de SLEP muestran mayores niveles de desvinculación (3,5%-3,6%) que los particulares subvencionados (2,4%) y particulares pagados (1%). Continuando con las tendencias de los meses anteriores, los estudiantes en Pre Kinder y Kinder muestran mayores tasas de desvinculación (4,7%). Es importante destacar que con los datos de esta encuesta no es posible determinar si estos resultados corresponden a una desvinculación crónica de los mismos estudiantes u obedecen a factores circunstanciales.

Figura 10

Porcentaje de estudiantes sin contacto con el establecimiento



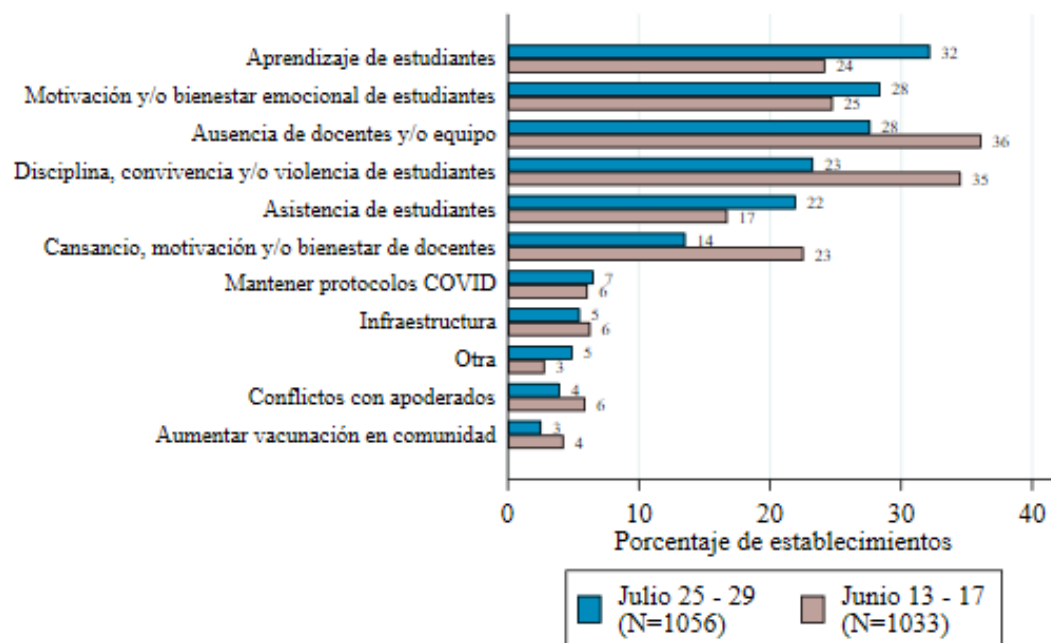
Nota: Elaboración propia a partir de los datos de la encuesta. La asistencia corresponde al porcentaje promedio de estudiantes que asistió diariamente al establecimiento durante la semana.

DESAFÍOS EN EL 2022

• Los principales desafíos que debieron enfrentar los EE durante la última semana de julio sugieren un reordenamiento de las prioridades del sistema escolar en el inicio del segundo semestre. Los rezagos en el aprendizaje de los estudiantes (marcado por el 32% de los EE en la muestra) y su motivación y bienestar emocional (28%) encabezan, por primera vez en el año, la lista de desafíos del sistema escolar en el mes de julio² (Figura 11). En junio, en cambio, la ausencia de docentes y los problemas de convivencia o violencia entre estudiantes fueron los desafíos más destacados por los directores y directoras (el 35% los identificó como uno de los dos desafíos más importantes de ese mes). Estos aspectos ahora se mantienen como relevantes, pero con menor prioridad, ya que el 28% y 23% de los EE en la muestra los identificó como uno de los dos desafíos principales de julio. La asistencia de los estudiantes también fue destacada proporcionalmente por más directores y directoras en julio (22%) que en junio (17%), sobre todo entre los EE de SLEP y particulares subvencionados (28%-31%). La ausencia de los docentes de aula se mantiene como el principal desafío entre los EE de SLEP, identificado por el 31% de estos EE como tal (esta proporción fue 45% en junio).

Figura 11

Desafíos más importantes enfrentados en el establecimiento en junio y julio.



Nota: En cada encuesta los directores y directoras pudieron elegir un máximo de dos opciones que representaran los desafíos más importantes del mes.

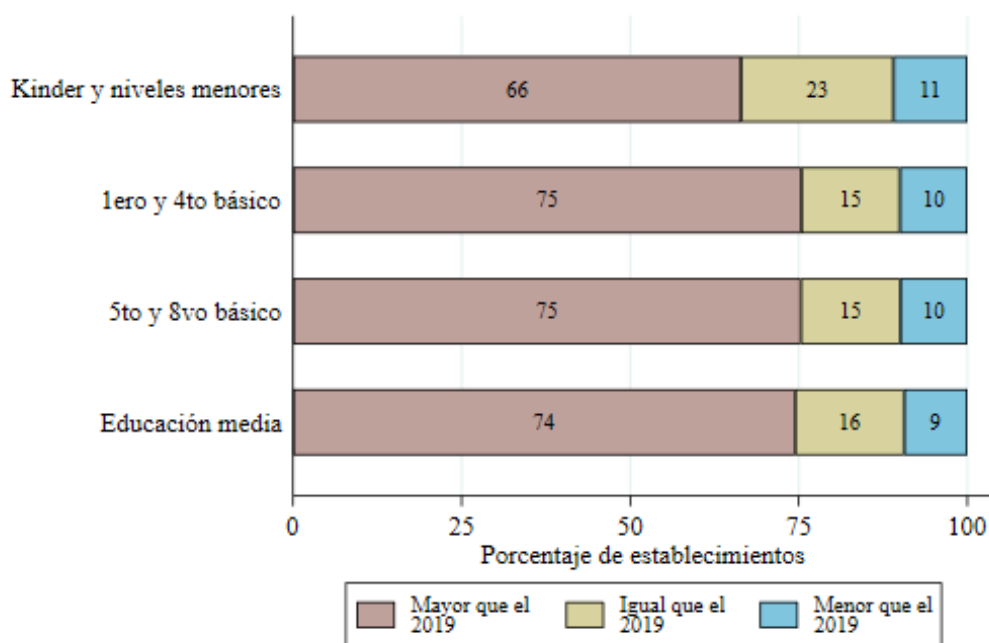
³ Se preguntó a los directores y directoras si el nivel de violencia durante la última semana de julio fue peor, igual o mejor que los niveles de la primera semana del segundo semestre del 2019.

A continuación, profundizamos en algunos de estos desafíos por separado.

- **Brechas de aprendizaje dentro de las salas de clase:** Los rezagos en el aprendizaje y la agudización de las brechas dentro de los EE es uno de los principales desafíos para este segundo semestre del 2022. En la encuesta de julio se consultó a los directores y directoras sobre la magnitud de las brechas de aprendizaje dentro de las salas de clase respecto a los niveles del 2019. Alrededor del 75% de los EE indicó que estas brechas son mayores a las que tenían tres años atrás en los cursos de educación básica y media (Figura 12). Esta cifra es algo menor en los cursos de educación parvularia (66%). No hay mayores diferencias entre los EE municipales, de SLEP y particulares subvencionados, mientras que los EE particulares pagados muestran menores impactos en las brechas de aprendizaje (en torno al 50% percibe que las brechas aumentaron respecto al 2019).

Figura 12

Brechas de aprendizaje dentro de las salas de clase. Semana del 25 al 29 de julio.

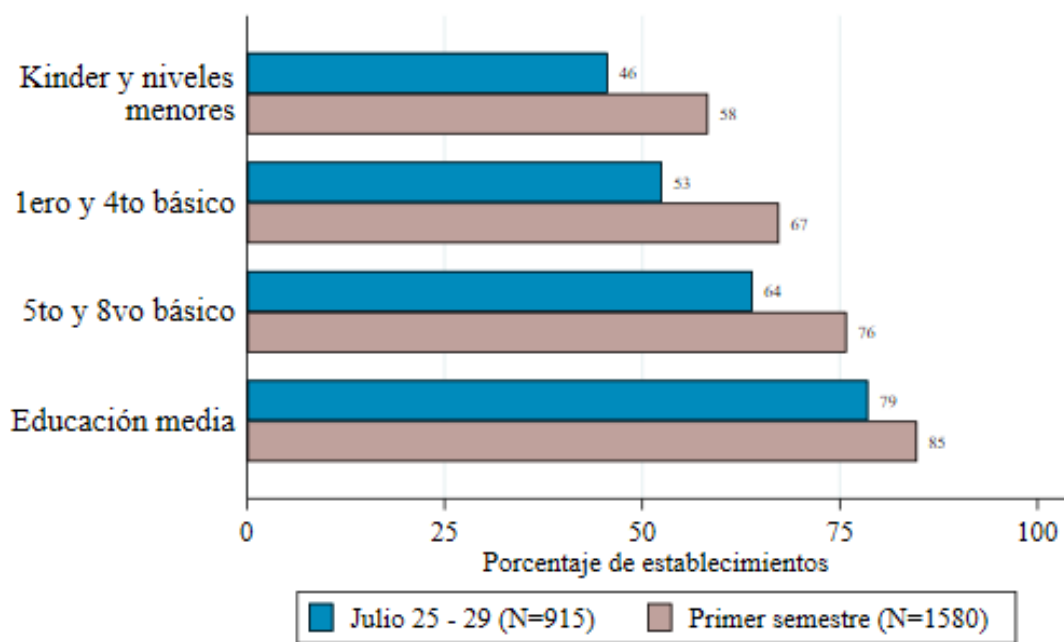


Nota: Porcentajes corresponden a 630 establecimientos que participaron en la encuesta. Semana del 25 al 29 de julio.

• **Mejoras en el bienestar y salud mental de los estudiantes:** Las encuestas del primer semestre advirtieron que los problemas vinculados al bienestar y salud mental de los estudiantes estaban en niveles críticos. El 80% de los directores y directoras que participaron en alguna de las encuestas de abril, mayo o junio indicó percibir un deterioro en la salud mental de sus estudiantes respecto al 2019, siendo más pronunciado en los cursos de la enseñanza media (85%) (Figura 13). En la encuesta de julio, el 68,5% de los directores y directoras indicó percibir que el bienestar y salud mental de los estudiantes estaba peor a los del segundo semestre del 2019. Esta mejora fue mayor en educación básica y niveles menores, permaneciendo en torno al 80% en educación media. De todas formas, los deterioros en el bienestar de los estudiantes se mantienen en niveles altos en el inicio de este segundo semestre.

Figura 13

Establecimiento que perciben un peor bienestar y salud mental de sus estudiantes respecto al 2019.

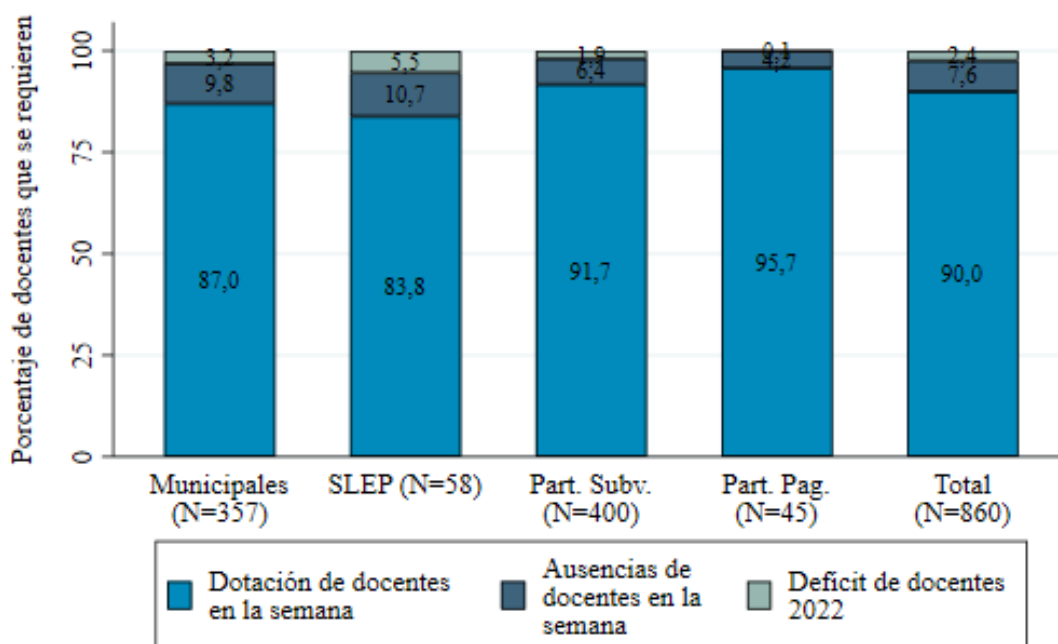


Nota: En las encuestas de mayo y junio del primer semestre se incluyó esta pregunta solamente a los establecimientos que no las habían respondido en los meses anteriores. Por lo tanto, las barras del primer semestre representan los resultados de todos los establecimientos diferentes que participaron entre abril y mayo.

• **Déficit de docentes de aula:** Consultamos a los directores y directoras sobre el número de docentes de aula que se requieren para el adecuado funcionamiento del EE, la dotación con la que contaban al inicio del segundo semestre y el número de docentes que se ausentaron durante la semana de la encuesta (ya sea porque renunciaron, disminuyeron su carga o estaban con licencia médica). Definimos como déficit de docentes de aula a la diferencia entre la dotación requerida con aquella que cuentan efectivamente. En total, el déficit de docentes al inicio del segundo semestre equivale a 2,4% de la dotación requerida (Figura 14). Sin embargo, los docentes de aula que debieron ausentarse durante la semana representaron un 7,6% de la dotación requerida, mostrando una reducción con respecto al 9.2% de inasistencia docente de junio. Al igual que en los meses anteriores, este ausentismo fue mayor en los niveles de Kinder y Pre-Kínder (8,5%) y menor en educación media (6,5%). De esta forma, durante la semana analizada los EE contaron con el 90% de los docentes de aula que requieren para funcionar adecuadamente. Este déficit fue mayor en los EE municipales (cuentan con el 87% de la dotación que requieren) y de SLEP (cuentan con el 84% de la dotación que requieren).

Figura 14

Dotación requerida de docentes, dotación efectiva y ausencia de docentes en la semana. Semana del 25 al 29 de julio.

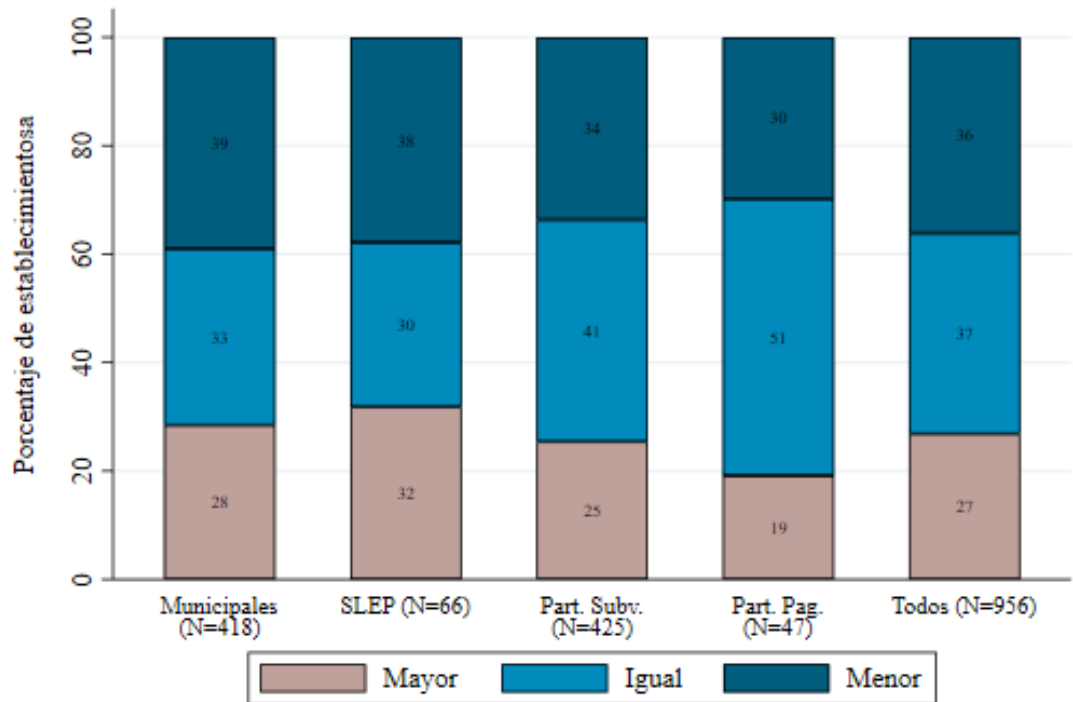


Nota: Resultados correspondientes a 860 establecimientos que respondieron la encuesta. Definimos como déficit de docente la diferencia entre la dotación requerida y la dotación efectiva al inicio del semestre. No se consideran establecimientos que reportan cifras contradictorias (6 establecimientos). Semana del 25 al 29 de julio.

- El 27% de los directores y directoras de EE en la muestra indicó que el déficit de docentes de aula es mayor que en 2019, el 37% que es igual y el 36% que es menor (Figura 15). Esto muestra una mejora con respecto al mes de junio, donde casi la mitad declaró que la situación estaba peor que en 2019. Por ende, al menos en la primera semana del segundo semestre, el ausentismo de los docentes de aula muestra tendencias favorables, lo que explica que haya descendido en la lista de los principales desafíos del sistema escolar.

Figura 15

Déficit de docentes de aula respecto al 2019. Semana del 25 al 29 de julio.

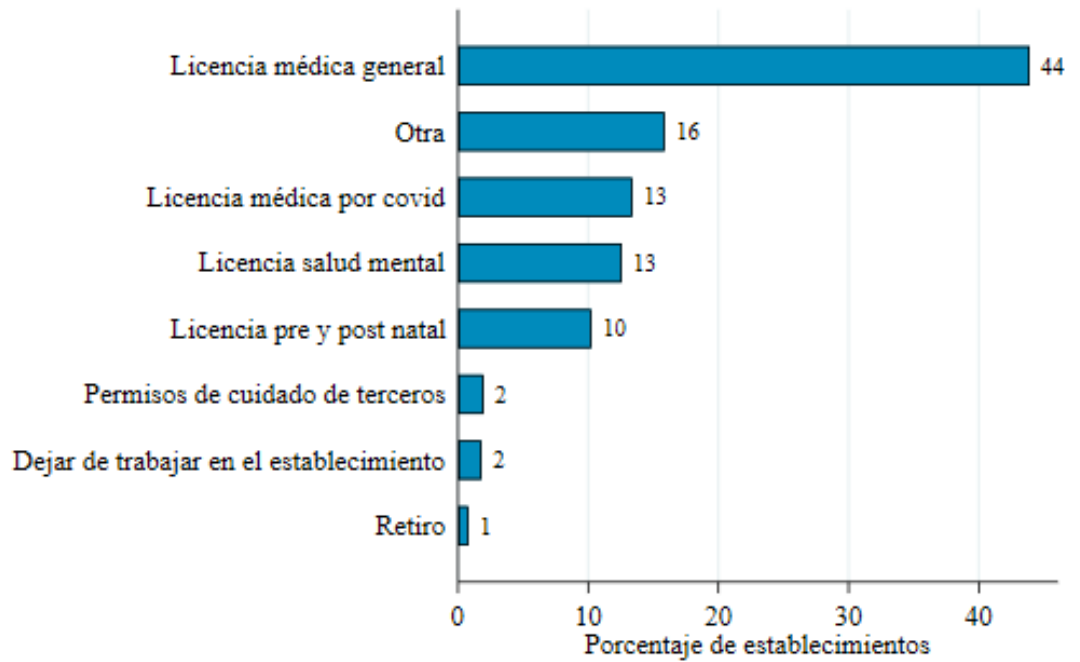


Nota: Se consideran 956 establecimientos que participaron de la encuesta. Semana del 25 al 29 de julio

- En cuanto a los motivos de las ausencias de los docentes de aula, la mayoría indicó que se deben por licencias médicas generales (45%). Un 14% indicó que se deben a licencias de salud mental y un 10% a licencias por Covid-19. Solo en el 2% se debe a retiros del docente del establecimiento (Ver Figura 16). No hay grandes diferencias entre dependencias.

Figura 16

Razones de la inasistencia de los docentes de aula. Semana del 25 al 29 de julio.

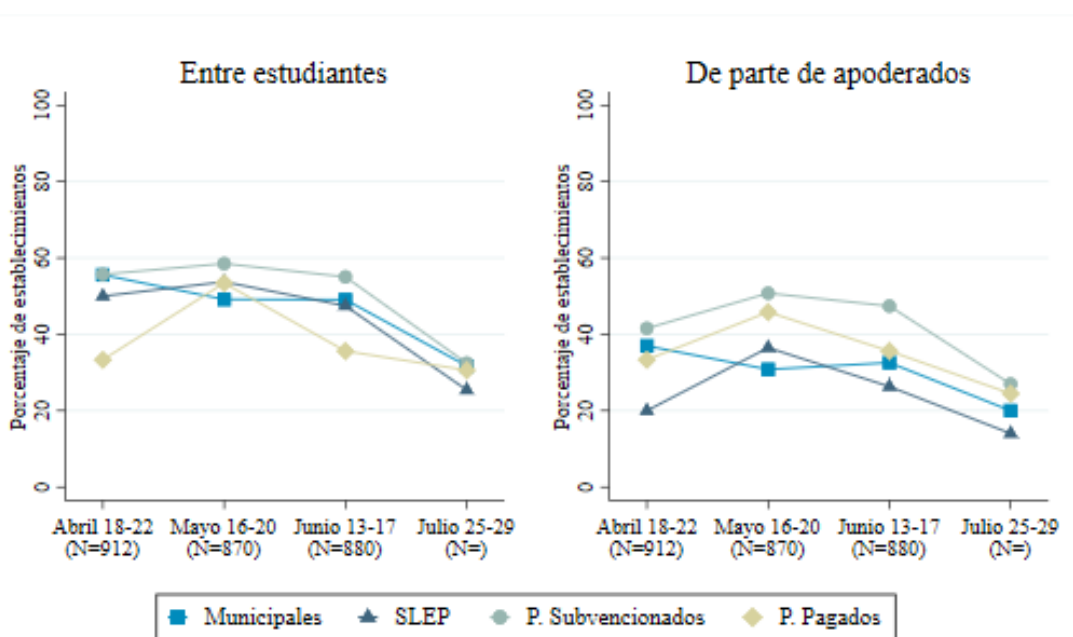


Nota: Se consideran 900 establecimientos que participaron de la encuesta. Semana del 25 al 29 de julio.

• **Mejoras en los niveles de violencia:** Al igual que con el ausentismo de los docentes de aula, la violencia al interior de las comunidades educativas muestra tendencias positivas. Entre abril y junio, el 46%-53% de los EE que participaron en esas encuestas indicaron que la situación de la violencia estaba peor que en el 2019. Esta cifra se redujo a 28% en la primera semana de clases del segundo semestre (Figura 17). Esta reducción ocurrió en todos los niveles educativos, aunque permaneciendo mayores niveles de violencia en la educación media (33% indica que está peor en esos niveles que el 2019). Incluso, un 24%-35% de los EE en la muestra indicó que los niveles de violencia entre estudiantes están mejor que en julio del 2019, mayor al 14%-18% del mes de junio. Asimismo, la violencia de parte de los apoderados también muestra una reducción importante. Mientras que el 37% de los EE indicó percibir mayor violencia de parte de los apoderados en junio, esta cifra fue de 22% en la encuesta de julio.

Figura 17

Establecimientos con niveles de violencia mayores a los del 2019.



Nota: Elaboración propia a partir de los datos de la encuesta. En cuanto a la violencia entre estudiantes, se muestra el porcentaje de establecimientos que indica que la situación de la violencia está peor que el 2019 en al menos un nivel educativo. No se incluyó esta pregunta en la encuesta de marzo. Los establecimientos analizados no son los mismos a través de tiempo.

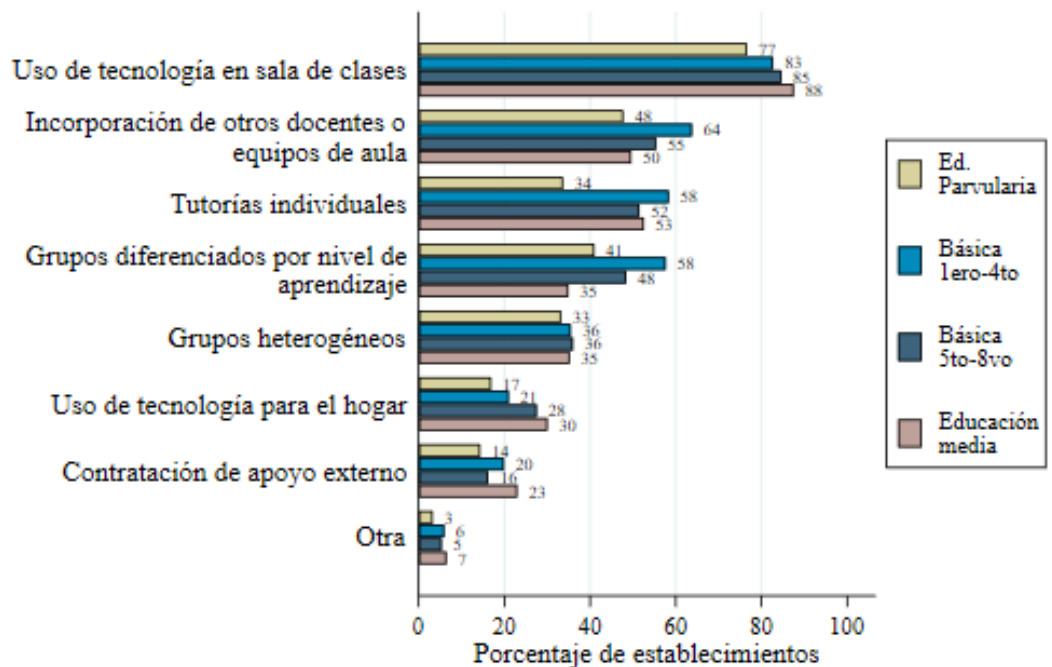
ESTRATEGIAS DE RECUPERACIÓN DE APRENDIZAJE

• En esta ocasión se profundizó sobre las estrategias que están empleando los establecimientos para abordar los rezagos en los aprendizajes de los estudiantes. Se consultó sobre la aplicación de siete estrategias en particular (Figura 18). La mayoría de las estrategias implementadas por los EE en la muestra tienen relación con el uso de tecnologías dentro de las salas de clase (90%). Otras estrategias ampliamente extendidas entre los EE de la muestra son la realización de tutorías individuales (63%), el agrupamiento de estudiantes con nivel de aprendizaje similar (60%) y la incorporación de más docentes y equipos de aula (66%). Estas últimas dos estrategias se han enfocado más en los cursos de educación básica, particularmente de primero a cuarto básico. No hay mayores diferencias en las estrategias implementadas entre los EE municipales, de SLEP y particulares subvencionados. Los EE particulares pagados, en cambio, tienden a emplear en menor proporción estrategias vinculadas al agrupamiento de estudiantes según su nivel de aprendizaje (47%) y han acudido proporcionalmente más al uso de tecnologías para el hogar (45%).

Figura 18

Estrategias para abordar los rezagos en los aprendizajes de los estudiantes.

Semana del 25 al 29 de julio

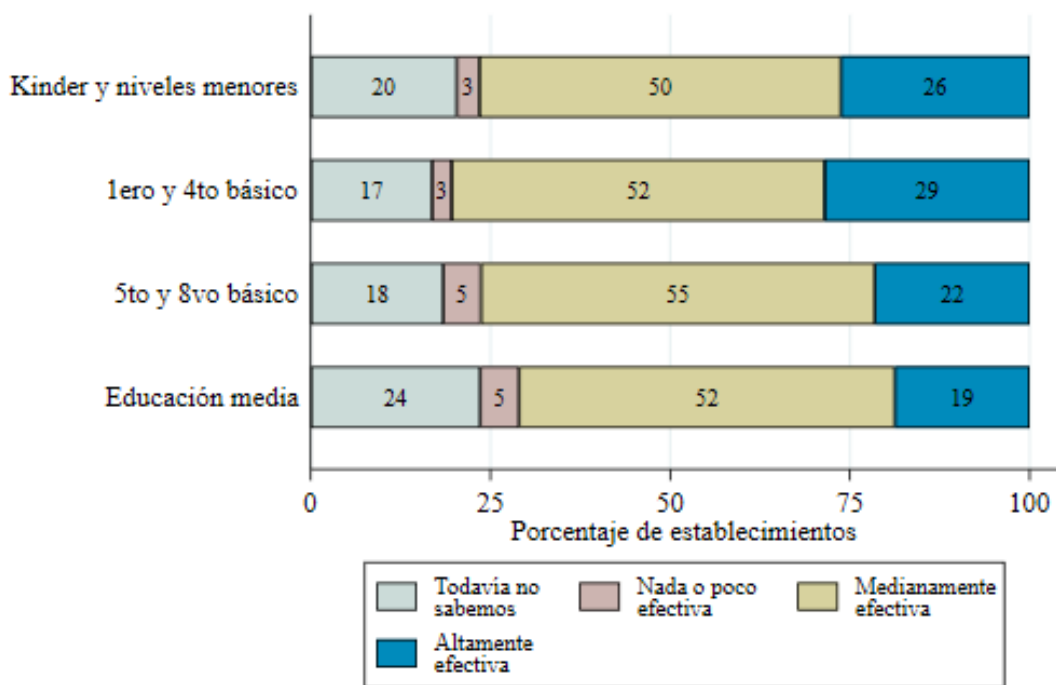


Nota: Resultados correspondientes a 943 establecimientos que participaron de la encuesta. Semana del 25 al 29 de julio.

- En cuanto a la efectividad de estas estrategias, son percibidas como más efectivas en los cursos de primero a cuarto básico (29% las percibe altamente efectivas para estos niveles), y menos efectivas en la educación media (19% las percibe altamente efectivas en estos niveles) (Figura 19). De todas formas, la mayoría de los EE las percibe medianamente efectivas (en torno al 50%), independientemente del nivel educacional. Alrededor del 20% de los EE no ha determinado su efectividad. Nuevamente las diferencias entre dependencias se producen por los EE particulares pagados, entre los cuales en torno al 40% percibe sus estrategias como altamente efectivas, mayor al 13%-31% del resto de los EE.

Figura 19

Percepciones sobre la efectividad de las estrategias para abordar los rezagos en los aprendizajes de los estudiantes. Semana del 25 al 29 de julio.



Nota: Porcentajes corresponden a 874 establecimientos que participaron en la encuesta. Semana del 25 al 29 de julio.

Tabla A1. Comparación de la muestra con el total de establecimientos educacionales.

Variable	Universo total	Muestra Final
Dependencia:		
Municipal	48,0%	42,7%
Particular Subvencionado	38,3%	44,6%
Particular Pagado	5,9%	5,2%
Administración delegada	0,8%	0,5%
Servicio Local de Educación Pública	6,9%	6,9%
Región:		
de Arica y Parinacota	1,1%	1,4%
de Tarapacá	1,6%	1,1%
de Antofagasta	1,9%	2,3%
de Atacama	1,6%	1,9%
de Coquimbo	6,6%	5,6%
de Valparaíso	9,7%	12,0%
Metropolitana	23,5%	25,8%
del Libertador General Bernardo O'higgins	5,9%	6,4%
del Maule	7,7%	6,8%
de Ñuble	4,1%	5,2%
del Biobío	9,2%	10,0%
de la Araucanía	11,3%	10,4%
de Los Ríos	4,6%	3,2%
de Los Lagos	9,5%	6,1%
de Aysen del General Carlos Ibáñez del Campo	0,9%	0,9%
de Magallanes y de la Antártica Chilena	0,8%	0,9%
Zona:		
Urbano	62,4%	72,7%
Rural	37,6%	27,3%
Grupo Socioeconómico(*):		
Bajo	28,3%	24,8%
Medio bajo	35,1%	33,1%
Medio	23,1%	28,3%
Medio alto	7,7%	8,5%
Alto	5,8%	5,3%
Categoría de Desempeño(**):		
Insuficiente	5,0%	4,6%
Medio-Bajo	19,7%	21,5%
Medio	41,3%	48,1%
Alto	10,5%	11,1%
Sin categoría	23,5%	14,7%
Niveles educacionales:		
Ed. Parvularia	63,3%	70,7%
Ed. Básica 1ero-4to	68,6%	75,1%
Ed. Básica 5to-8vo	74,2%	80,3%
Ed. Media	35,3%	39,6%
Ed. Adultos	4,5%	4,9%
Número de estudiantes	3.368.450	561.370
Número de establecimientos	8.567	1.241

(*) 88% del universo total y 87% de la muestra cuentan con esta información. (**) 93% del universo total y 90% de la muestra cuentan con esta información. Datos Agencia de la Calidad de la Educación.